

Aveyron

Explorez un pays entre Bournazel,
Cransac-les-Thermes et Conques


Randos
Paysannes

Des randonnées proposées
par Accueil Paysan


Les Randos Paysannes sont des parcours qui vous emmènent à la rencontre du monde rural dans une démarche respectueuse de notre environnement. Des escapades qui se veulent variées, au rythme de votre marche et où chaque étape et accueil s'inscrivent dans un partage de la culture paysanne et de produits du terroir.



i À la journée ou
en itinérance

 De 4h20
à 5 jours

 De 13,6 km
à 74 km

 En loisir ou
en sportif

Fasèm camins, chemin faisant...

L'Aveyron est un grand département par sa surface. Proche de l'Auvergne, au nord, voisin de l'Aquitaine à l'ouest, et attiré par le Midi au sud, il recouvre la quasi-totalité de l'ancienne province du Rouergue. C'est au cœur de ce territoire à la belle diversité que notre randonnée paysanne vous emmène découvrir un espace singulier, à l'intersection des terres agricoles du Ségala, du bassin houiller de Decazeville et du Rougier de Marcillac...

Depuis le petit plateau calcaire de Bournazel, où trône l'un des plus jolis châteaux Renaissance de la région, jusqu'aux gorges du Dourdou où se lovent Conques et sa célèbre abbatale, en passant par la vallée boisée de Cransac-les-Thermes, partez à la rencontre des gens du pays qui sauront vous faire apprécier leurs territoires, leurs métiers et les saveurs des produits fermiers. Tout au long de votre parcours, vous serez amenés à découvrir la diversité des paysages de la région ainsi que les curiosités et les spécialités locales. Enfin, le soir, vous serez hébergés en gîte, yourte, gîte d'étape ou chambres d'hôtes, tous agréés «Accueil Paysan»: l'occasion de vivre des temps d'échange et de partage avec vos hôtes.

Cette Rando Paysanne en Aveyron a pour spécificité de traverser un ancien territoire minier, que vous pourrez notamment découvrir avec l'itinérance 2. La taille relativement faible des fermes et la proximité des mines de charbon amenèrent la pluriactivité chez les habitants de ce territoire; mineurs la semaine, paysans le dimanche. Et les femmes qui tous les jours s'activaient sans répit. Les milieux ouvriers et paysans étaient ainsi liés, et même si de petits conflits pouvaient naître, on retiendra les soutiens témoignés à de nombreuses occasions. De même, la cohabitation pas toujours simple entre rouergats et mineurs issus de l'immigration, a nourri ce territoire d'une richesse humaine et culturelle encore présente aujourd'hui.

S'il est possible de randonner en petites boucles autour de Bournazel ou de suivre l'itinérance sur un simple week-end, réaliser la totalité du parcours vous apportera entière satisfaction.

Camina... camina, chemine... chemine en occitan, sur ces anciens chemins dont l'origine remonte parfois aux *dralhes* (occitan du français drailles) gauloises, aux voies romaines ou aux estradas (routes médiévales) que construisirent et empruntèrent nos ancêtres. Chemins de transhumance, chemins des colporteurs, chemins des muletiers et des brigands, chemins de pèlerinage, chemins de la messe et du bal du dimanche, chemins des champs et des puits de mine... et aujourd'hui chemins de belles randonnées!

Alors, *camina... camina*!

Ce livret vous invite à découvrir un pays, des paysans, des acteurs ruraux et des artisans qui œuvrent au maintien et au partage d'une agriculture et d'une culture paysanne. Au fil de votre parcours, rencontrez les membres du réseau Accueil Paysan qui sont particulièrement bien placés pour mieux vous faire connaître leurs territoires ainsi que leurs activités rurales et de productions agricoles. Ce parcours est une suggestion qui peut se suivre entièrement ou en partie. N'hésitez pas à vous renseigner sur d'autres possibilités de balades et de randonnées au départ de chacun des accueils!



La partie « randonnée en itinérance » n'est pas facilement réalisable en hiver, car les yourtes sont pliées et certains hébergements pas toujours disponibles.

La période la plus sûre est de la mi-avril à fin octobre.

Les accueils sur votre chemin

Les Jardins du Batut

Chez Camille Bussy et Daniel Domingo



Les Jardins du Batut, ferme maraîchère bio vous accueille dans sa dynamique activité et au sein de son paisible gîte. Camille et Daniel cultivent selon des méthodes agroécologiques s'inspirant du maraîchage sur sol vivant, de la permaculture... Ils travaillent principalement à la main et favorisent la vie du sol et la biodiversité. La ferme évolue: récupération de l'eau de pluie, plantation de haies fruitières, utilisation des engrais verts, mise en place d'un poulailler mobile, construction d'une maison en paille... Vous serez immergés dans la vie de la ferme tout en étant au calme. Vous pourrez goûter à leurs savoureux légumes ou autres produits transformés.

Et petite pépite, si le rythme de la saison le permet, vous pourrez planifier une séance de yoga avec Camille ou une visite du jardin avec Daniel!

La ferme est au cœur d'un paysage où les haies du bocage sont encore présentes et hébergent des chemins bordés de murets en pierre. Vous pourrez débuter votre rando paysanne par-là, ou rester pour découvrir les nombreuses boucles de randonnées à pied ou à vélo, et visiter les villages magnifiques du coin!

📍 Les Jardins du Batut,
375 route de la Margasse,
12220 Roussennac
☎ 0634075382

✉ lesjardinsdubatut@gmail.com

🌐 www.lesjardinsdubatut.com

🏠 Gîte (2 à 6 pers.) de 3 chambres. Labellisé Accueil Paysan.

Les Jardins de La Borie

Chez Chrystelle Audo



Chrystelle est l'heureuse gardienne des Jardins de la Borie, ferme maraîchère bio depuis 2008.

Ses yourtes mongoles vous accueillent face à la vallée du Lot et au plateau de l'Aubrac. Elles sont au centre de 12 hectares de prairies et forêts, aux portes du Bassin minier si riche en histoire.

Les hôtes sont reçus dans un environnement et un habitat propices à la déconnexion, un peu «au bout du monde», comme disent certains.

Respectant le vivant, curieuse des diverses pratiques agricoles, elle tente de créer un lieu résilient. Son jardin mêle légumes, arbres et vignes, d'ici et d'ailleurs.

Juments, moutons, poules et canards, chien, chat et abeilles partagent ses journées et cet endroit.

Active sur un lieu de vente collectif, elle échange volontiers, avec ceux qui le souhaitent, sur le monde paysan: ses joies, ses galères, sa solidarité, son avenir...

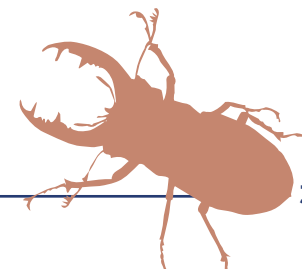
Alors, elle vous attend bientôt, sur le chemin!

📍 La Borie, 527 impasse de Trassac,
12390 Auzits

☎ 05 65 63 16 47

✉ lesjardins.de.la.borie@gmail.com

🏠 2 yourtes. Labellisé Accueil Paysan



Le Perdigal

Collectif de vie et d'activité



Le Perdigal est un lieu de vie intergénérationnel où habitent actuellement 5 adultes et 3 enfants, ainsi que des chats, des poules et des ânes. Dans cette ancienne ferme acquise en 2022, les habitant-es ont à cœur d'être en lien avec le territoire et d'y mener des activités artistiques, sociales et paysannes.

Partageant leur temps entre vie professionnelle et activité collective, les habitant-es se retrouvent pour rénover les bâtiments, jardiner ou, à l'automne, récolter les châtaignes. Dans cette ancienne châtaigneraie redevenue forêt, les châtaignes sont récoltées à la main et transformées en délicieuses préparations sucrées et salées que vous aurez l'occasion de déguster.

En faisant halte au Perdigal, vous profiterez d'un moment ressourçant dans un cadre magnifique et d'une ambiance familiale et conviviale, propice aux échanges. La proximité du Puy de Wolf offre l'occasion d'un supplément de promenade récompensée par un point de vue imprenable sur la région.

📍 Le Perdigal, 12300 Firmi

☎ 09 77 08 52 51

@ perdigalcollectif@riseup.net

🏠 1 gîte d'étape (3 pers. – projet en évolution : ne pas hésiter à les contacter).
Labellisé Accueil Paysan.

Les chambres de Montignac

Chez Maurya Metal et Ger Achten



Il y a 30 ans, Maurya et Ger ont quitté la ville, acheté des bâtiments en mauvais état avec un bout de terrain, et commencé une aventure rurale sans formations ni subventions.

Maurya ne se considère pas comme une agricultrice mais comme une paysanne, respectueuse de la nature, refusant la dérive du monde actuel et agissant pour un mieux-être dans la vie de tous les jours et dans l'alimentation.

Son jardin, qui mérite une visite, est un mélange d'arbres fruitiers, légumes, fleurs, plantes sauvages et médicinales, plantés en terrasse, comme un patch work, par petits bouts. Il y a une basse-cour avec des poules pondeuses. Les repas, à sa table d'hôte, sont composés en grande partie avec les ingrédients issus de son terrain.

Ger est quant à lui paysan-boulangier bio. Le pain est cuit, 3 fois par semaine, dans le four à bois situé dans le jardin.

Ils revendent la simplicité, la « petite » vie paysanne comme dit Maurya, laquelle se fera un plaisir de vous accueillir dans l'une de ses deux chambres d'hôtes.

📍 Montignac, 12320 Conques-en-Rouergue

☎ 06 95 74 99 85

@ mauryametal@yahoo.fr

🏠 2 chambres d'hôtes (4 pers.). Labellisé
Accueil Paysan.

Lestrunie

Chez Anne-Marie et Jean-Marie Delcamp



Lestrunie est un petit hameau niché dans un écrin de verdure, accroché à flanc de coteau. L'histoire de la ferme familiale commence peut-être avant le XVI^e siècle. Depuis, les générations de paysans s'y sont succédées... et la chaumière des débuts s'est agrandie, un peu à droite, un peu à gauche, un peu en hauteur au début du XIX^e siècle.

Sur cette ferme de 17 hectares, certifiée bio en 1993, Anne-Marie et Jean-Marie ont pratiqué l'agriculture paysanne ainsi que l'accueil. Aujourd'hui, cédant le bâtiment agricole et les prairies, ils permettent à Valérie de s'installer, toujours en agriculture biologique, avec un troupeau de chèvres.

Jeunes retraités, ces deux passionnés – elle par la cuisine et les plantes, lui par l'histoire locale et les randos – ont toujours autant de plaisir à recevoir et à partager autour de la table d'hôte. Entourés d'arbres fruitiers, de fleurs et d'une grande variété de baies sauvages, ils continuent de transformer ces trésors de la nature en « Douceurs de Fruits ». Un peu à l'écart du sentier, mais proches de Bournazel, leurs deux chambres d'hôtes peuvent servir de dépannage si vous parcourez les boucles A et B, ou l'itinérance 1.

📍 169 impasse de Lestrunie, 12390 Auzits

☎ 07 49 92 63 86

@ jeanmarie.delcamp@lestrunie.fr

🌐 www.lestrunie.fr

🏠 2 chambres d'hôtes (9 pers.).
Labellisé Accueil Paysan.

Une Sorcière sur le toit

Chez Hélène



Paysanne-herboriste, Hélène, après de nombreux séjours bien loin d'ici, s'est installée sur un coteau proche du Puy de Wolf.

Ici, culture et cueillette d'une quarantaine de variétés de plantes transformées sur place en hydrolats, tisanes, huiles, teintures-mères/alcoolatures et gelées de plantes, complétées par des confitures mêlant fruits et plantes. Certifiée en agriculture biologique, cette ferme développe des pratiques agroécologiques mêlant sur les parcelles des arbustes, des arbres et des plantes aromatiques, laissant les prairies profiter à une faune petite ou grande d'une grande variété où une flore très diversifiée s'épanouit également.

À souligner la proposition de visites pour les personnes intéressées par le monde des plantes médicinales et les manières de les transformer pour leur santé ou leur beauté!

Non loin du circuit de la Rando Paysanne, les deux gîtes peuvent également servir de dépannage lors de l'itinérance 3 de la randonnée, ou accueillir des randonneurs qui voudraient prolonger leur séjour à proximité de Conques.

📍 Mascles, 12300 Firmil

☎ 07 68 21 85 51

@ unesorcieressurletoit@gmail.com

🌐 www.unesorcieressurletoit.com

🏠 2 gîtes (4 pers.). Labellisé Accueil Paysan.

Les itinéraires possibles



-  Les accueils sur votre chemin
-  Les accueils « de secours »
-   Boucles
-   Itinéraires

Données issues du SCAN 25®

© IGN – 2026. Copie et reproduction interdite.

Le livret vous propose de commencer par deux boucles depuis l'Accueil Paysan les Jardins du Batut: Le Batut est un hameau de la commune de Roussennac, mais proche de Bournazel. Suivront trois jours en itinérance afin de parvenir à Conques pour y découvrir ses merveilles. Six lieux d'accueil sont présents dans ce guide, tous agréés Accueil Paysan, et tous pratiquant l'agriculture biologique; quatre sont directement sur le circuit et deux se trouvent un peu à l'écart mais peuvent dépanner en cas d'indisponibilité d'un accueillant, comme mentionné dans leurs présentations.

Pour une bonne organisation, n'hésitez pas à vous renseigner auprès des quatre hébergeurs principaux, ou auprès de Jean-Marie Delcamp, référent de cette Rando Paysanne, dont les coordonnées sont en page 5.

Les temps de trajet indiqués le sont à titre estimatif et n'incluent pas de pause.

Boucle A: Roussennac p.8

Entre champs et prairies sur la causse calcaire, le long de chemins parfois millénaires, dont la voie n°13 César Auguste aujourd'hui disparue.

Boucle au départ des Jardins du Batut.

 5h00  16,3km  Niveau: facile
  Dénivelés positif 130 m  négatif:130 m

Boucle B: Bournazel p.12

À la découverte de Bournazel, village anciennement fortifié avec son grandiose château, et tout autour un paysage façonné par les paysans d'hier et d'aujourd'hui.

Boucle au départ des Jardins du Batut.

 4h20  13,6km  Niveau: facile
  Dénivelés positif 155 m  négatif: 155 m

Itinérance 1: Roussennac – Auzits p.16

Une cassure géologique et un relief accidenté, c'est l'étape transition entre une contrée agricole et le bassin houiller.

Itinérance entre les Jardins du Batut et les Jardins de la Borie.

 4h50  14,1km  Niveau: facile
  Dénivelés positif: 284 m  négatif: 332 m

Itinérance 2: Auzits – Cransac – Firmi p.20

Ici le paysage fut bouleversé durant un siècle et demi par l'intensification houillère. Les mines fermées mais pas oubliées... nature et thermalisme retrouvent des couleurs.

Itinérance entre les Jardins de la Borie et le Perdigal.

 5h10  14 km  Niveau: facile
  Dénivelés positif 401 m  négatif: 435 m

Itinérance 3: Firmi – Conques – Montignac p.24

Un chemin qui mêle « celui qui croyait au ciel et celui qui n'y croyait pas », avec pour tous le plaisir de marcher simplement jusqu'à cette perle qu'est Conques.

Itinérance au départ du Perdigal, pour rejoindre Conques.

 6h05  16 km  Niveau: moyen
  Dénivelés positif 531 m  négatif: 601 m





Données issues du SCAN 100® © IGN - 2026. Copie et reproduction interdite.

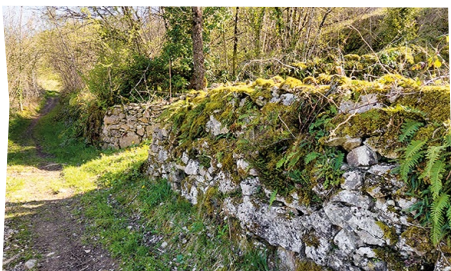
*Entre champs et prairies sur le causse calcaire,
le long de chemins parfois millénaires,
dont la voie n°13 César Auguste aujourd'hui disparue.*

- D** Depuis les Jardins du Batut, commencez à marcher sur 50 m vers le nord.
- 1** Prenez à gauche un chemin bordé de murs en pierres sèches (explications en page 10), puis de nouveau à gauche le long de magnifiques chênes. Vous rejoignez la D 658 que vous empruntez sur la droite. Quittez-la en bifurquant à droite sur le premier sentier s'offrant à vous, et menant à la D525. Une fois sur la départementale, tournez à gauche et parcourez-la sur 20 m, pour ensuite obliquer à droite sur la Rue du Mas de La Font avec ses jeunes chênes truffiers.
- 2** Accédez au cœur de Roussennac (voir p.10) par la Rue de la Mairie et la Rue du Centre. Après avoir passé l'église, toujours en vous dirigeant vers le sud, empruntez la première rue sur votre droite – Chemin de Sainte-Barbe – puis tournez à gauche sur le Chemin de Marche (suivez le balisage jaune). Au croisement (au bout du chemin), prenez à gauche, traversez la D525, et continuez tout droit sur un sentier herbeux. Lorsque vous retrouvez la route, empruntez-la sur votre droite et continuez jusqu'à arriver à La Roubénie (hameau).
- 3** Là, prenez à droite un chemin agricole et avancez plein ouest. En arrivant sur la D525, tournez à gauche et marchez sur 250 m. Prenez ensuite la première à droite sur un chemin bordé de haies, jusqu'à arriver à la D 61. Suivez celle-ci à droite sur 200 m.
- 4** Première à gauche, une large piste agricole conduit à La Bésie. Empruntez-la, toujours en suivant le balisage jaune. Dépassez le hameau et avancez jusqu'à la D154. Tournez à droite, puis à gauche sur la Rue de la Boissonade. Faites ainsi le tour d'Espeillac (voir p.10) et de ses maisons traditionnelles. À la chapelle, prenez à gauche et retrouvez la D154.
- 5** À l'intersection (aux tables de pique-nique), tournez à droite en direction du Mas de Mansiac. Vous suivez sur 500 m une petite route, prolongée par une piste agricole correspondant à une dralhe (voir p.11) que vous parcourez sur 800 m.
- 6** Vous atteignez une intersection bien orthogonale. Un panneau explique l'histoire de cette ancienne voie romaine. Suivez le balisage jaune (à gauche) pour rejoindre Linrésie.
- 7** À l'entrée du hameau de Linrésie, tournez à gauche et marchez vers le nord-ouest pour revenir à La Roubénie. Dans le hameau, prenez à droite pour rejoindre Esclavissac. Continuez, traversez la D994 et rejoignez la chapelle du Bon Secours – édiflée suite à l'«épouvantable» orage du 15 juillet 1855.
- 8** Passez à droite de celle-ci, puis, à 100 m de là, au calvaire, abandonnez le balisage jaune et traversez la route en partant tout droit. 800 m plus loin, traversez la D658 pour la piste par laquelle avait démarré le circuit. Au bout de 250 m, prenez le chemin de droite, bordé de chênes et de frênes, afin d'arriver aux Jardins du Batut par le sud.
- A** Vous êtes de retour chez Camille et Daniel.



★ Murets de pierres sèches

Dans des secteurs comme celui-ci, où la roche affleure assez souvent le sol, les murets de pierres sèches sont les témoins bien anciens de la mise en valeur des terres agricoles et des activités pastorales. Ôter les pierres, ici calcaires, de la terre, diminuait la pénibilité du travail du sol. Celles-ci étaient alors disposées pour délimiter les lopins de terre et les chemins. Ces petits murs étaient édifiés, le plus souvent, par les bergers qui, tout en gardant leurs bêtes, bâtissaient ce qui reste encore un patrimoine rural, mais en voie de disparition.



★ Roussennac

Sur l'emplacement d'une importante villa gallo-romaine (*Russinus*), le joli village se trouve au centre d'un petit plateau calcaire avec une agriculture diversifiée. Quelques maisons de caractère sont regroupées autour de l'église d'origine romane, reconstruite à l'époque gothique et agrandie au XIX^e siècle, avec un clocher très effilé. Le bénitier aurait été sculpté dans une borne milliaire romaine.



★ Espeilhac

Le village d'Espeilhac possède de belles demeures, et une chapelle édifiée au début du XIV^e siècle et rénovée à plusieurs reprises.



RÉPOUNTCHOUS

Il s'agit de la dénomination occitane du tamier commun. Cette plante grimpante, présente dans les haies, avait plusieurs appellations :

- « Herbe aux femmes battues », car son usage externe était reconnu pour atténuer les douleurs, contusions, ecchymoses.
- « Raisin du diable » en raison de ses belles baies rouges toxiques.

Malgré cela, au mois d'avril, en Rouergue et aux alentours, les jeunes pousses, quoiqu'un peu amères, sont célèbres pour être consommées cuites (blanchies) ; en omelette, ou en vinaigrette avec un œuf dur.

PROLONGER LE SÉJOUR

- Peyrusse-le-Roc : Petite randonnée au cœur de grandioses vestiges du site médiéval, dominé par les deux tours du Roc Del Thaluc.
- Villeneuve d'Aveyron : La belle bastide, « tout nouveau » plus beau village de France, son marché du dimanche, et le sentier des dolmens à découvrir.

★ Dralhas

Nom occitan donné au drailles, on les nomme également *estradas* (du latin strada) :

Tout près d'ici, vers 1800, lors de la reconstruction du Pont de la Monnaie, sur l'Alzou à Anglars-Saint-Félix, eut lieu la découverte d'une borne milliaire portant l'inscription : « *via decima tertia caesaris augusti* ». C'était bien la preuve de la présence d'une importante voie romaine. À l'époque, les Romains élargirent, parfois jusqu'à plus de 10 mètres, et recouvrirent de cailloutis les anciennes dralhes gauloises.

Plus tard, les moines cisterciens construisirent, à Saint-Félix-d'Anglars (actuellement Anglars-Saint-Félix), granges et prieuré.

Se rejoignaient à Espeilhac : la dralhe venant de Conques – aujourd'hui nommée *via Podiensis* –, la dralhe du Moyen-Quercy – en provenance de Villeneuve d'Aveyron –, et celle du Bas-Quercy – passant par Villefranche-de-Rouergue. Depuis cette intersection, les deux dralhes venant du Quercy ne faisaient plus qu'une, se dirigeant vers l'Aubrac en passant par Rodez.

Ces voies de communications permettaient la transhumance de troupeaux et les transports de biens alimentaires, voire de minerais.



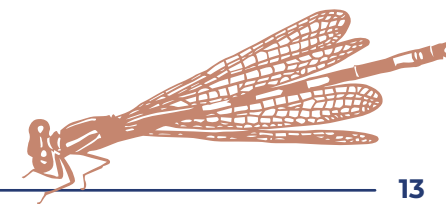
À la découverte de Bournazel, village anciennement fortifié avec son grandiose château, et tout autour un paysage façonné par les paysans d'hier et d'aujourd'hui.

- D** Depuis les Jardins du Batut, partez vers le sud puis à gauche, sur 600 m de piste agricole jusqu'à la route. Sur votre droite se trouve Le Garric; avant la première maison à gauche, reprenez la piste jusqu'à trouver un chemin sur votre gauche.
- 1** À partir de là, suivez le fléchage bleu. De beaux murs de pierres sèches longent ce sentier, ainsi qu'une plantation de chênes truffiers. Descendez légèrement pour accéder à une petite route, bordée de champs et de prairies.
- 2** Vous voici à Bournazel, la visite s'impose (plus d'infos en page 14). Pour repartir,
- 3** Sur la route, tournez à gauche puis tout de suite à droite pour avancer sur 600 m (jetez un coup d'œil sur votre droite et apercevez, au loin, Bournazel en hauteur et son étang en contrebas – voir p.15), avant d'emprunter un large chemin à gauche montant légèrement, et effectuant deux virages à droite avant le prochain point. Vous pouvez aussi continuer tout droit, sans monter sur la butte, et arriver directement au carrefour de la Bessière (suivez les pointillés sur la carte).
- 4** Arrivés sur la D53, remontez à droite sur 500 m. Au carrefour de La Bessière, prenez à gauche, d'abord sur une route, puis sur une piste agricole qui la prolonge, traversant prairies et bois.



depuis la Place du Foirail, à l'opposé de l'entrée du château; à 150 m au bout du Chemin du Roc, vous trouverez le départ de toutes les randonnées. Suivez le balisage bleu « chemin des étangs ». Après l'école, tournez à droite et marchez sur 20 m, puis bifurquez à gauche. À 600 m, à l'intersection, prenez à droite devant les vestiges d'un four à chaux et, plus loin, passez devant la fontaine du Cayrou. Au niveau de la croix, dirigez-vous à droite et traversez le hameau.

- 5** Vous débouchez sur une petite route. Tournez à droite en direction du moulin du Roudillou et de son étang. Longez-le du côté gauche (sentier boueux en période pluvieuse). Vous arrivez sur une route que vous empruntez par la gauche, sur 250 m. Tournez ensuite à droite sur un chemin agricole et filez plein nord vers Crayssac.
- 6** À la sortie du hameau, traversez la D658 en prenant à droite et tout de suite à gauche. Suivez le chemin qui mène aux Jardins du Batut.
- A** Vous voici de retour chez Camille et Daniel.





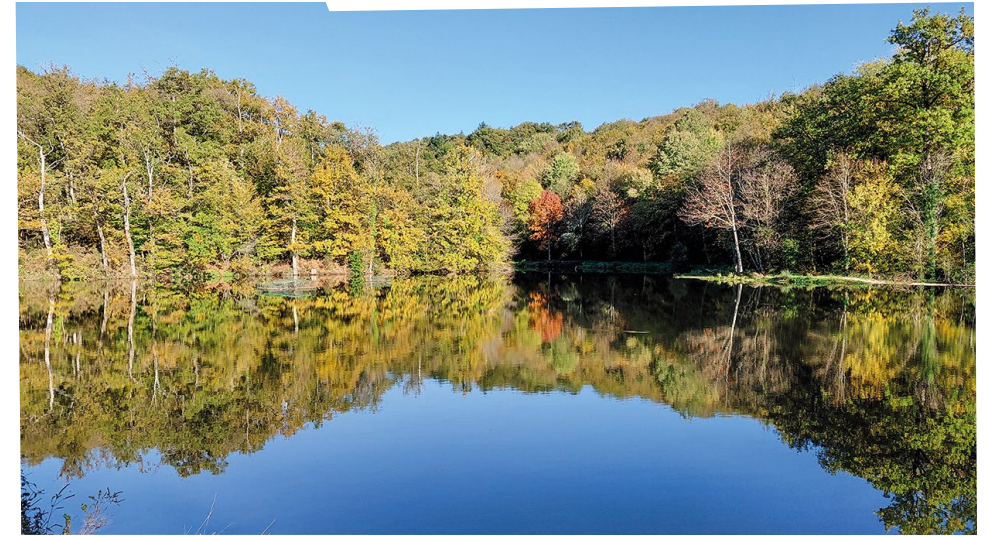
Le village de Bournazel

Franchie l'une des deux portes médiévales conservées, les ruelles bordées de maisons Renaissance ou à colombages conduisent jusqu'à l'église, mentionnée dès le IX^e siècle, modifiée notamment lors de la construction du château et au XVIII^e siècle.

Le splendide château fut édifié au milieu du XVI^e siècle à la demande de Jean De Buisson, homme d'armes de François 1^{er} et banquier toulousain. Érigés plus tard au rang de marquis, les seigneurs de Bournazel comptaient parmi les plus puissants propriétaires du Rouergue, possédant terres, étangs, forêts et réserves de chasse.

En février 1790, dans le climat agité de la Révolution française, la colère des habitants éclata contre les droits seigneuriaux encore appliqués malgré l'abolition des privilèges. Après plusieurs jours de tensions entre villageois et garde nationale venue protéger les biens du marquis, le château fut pillé puis partiellement incendié lors d'une véritable insurrection populaire.

Transformé en 1950 en maison de convalescence par les Charbonnages de France, ce joyau a fait l'objet d'une remarquable restauration à partir de 2007: une aile disparue a été reconstruite et les jardins Renaissance recréés dans l'esprit du XVI^e siècle, sous le regard des deux imposantes tours médiévales.



2 Les étangs

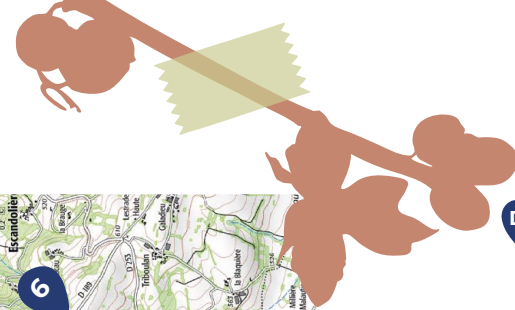
Cet ensemble d'étangs fait partie de la zone «Natura 2000: étangs du Ségala». Celui de Bournazel, que l'on ne voit hélas que de loin lors de la randonnée, est très poissonneux. Aujourd'hui, pêche réservée, ce plan d'eau est le territoire du héron cendré, de la grande aigrette, de divers canards et poules d'eau. Riche également en grenouilles et insectes d'eau; demoiselles telle l'Agrion de Mercure – d'un joli bleu – ou la dernière libellule arrivée, la Trithémis Annulata – d'un pourpre rosé. Balbuzard pêcheur ou Milan surveillent tout cela de plus haut. Le nénuphar blanc enjolive les eaux dès le mois de juin, mais le réchauffement entraîne la disparition de plantes telle que la châtaigne d'eau, et l'apparition d'espèces envahissantes comme les jussies à fleur jaune.

Le petit mais bien agréable étang du Roudilou (photo ci-dessus) et son moulin forment un site bien paisible. Les rives joliment boisées abritent faune et flore semblables à celles de l'étang de Bournazel.

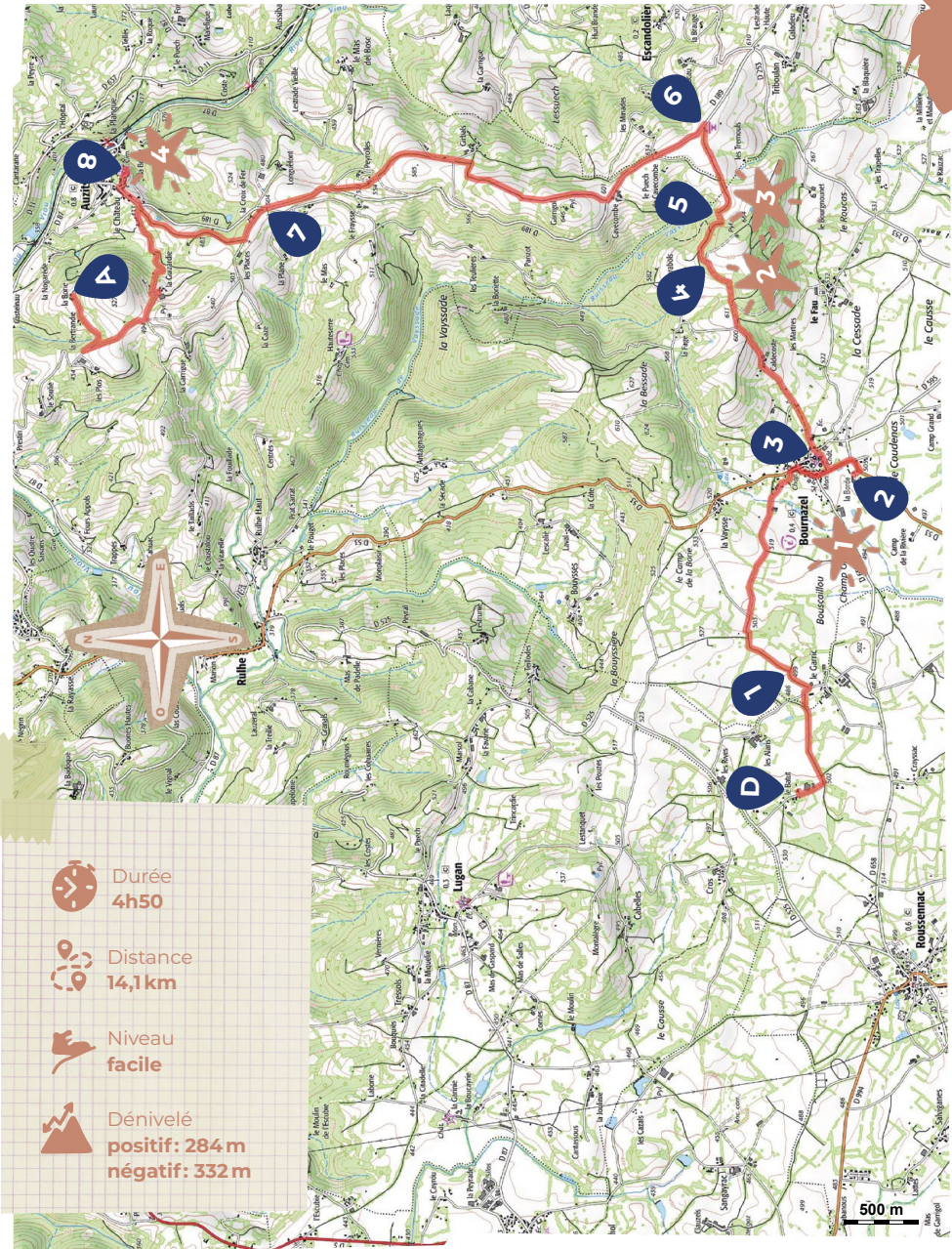
PROLONGER LE SÉJOUR

- Belcastel: Pittoresque dans un site exceptionnel, entre le château fort médiéval et l'Aveyron qui coule à ses pieds. Un des onze plus beaux villages de France situés en Aveyron.
- Musée Georges Rouquier à Goutrens: C'est ici que le réalisateur décrit si bien la vie des paysans au fil des saisons dans les films de *Farrebique* (1946) et *Biquefarre* (1983). Il fit également des documentaires avec des artisans tel que tonnelier, charron ou maréchal ferrant.

Roussennac - Auzits



Une cassure géologique et un relief accidenté, c'est l'étape transition entre une contrée agricole et le bassin houiller.



-  **Durée**
4h50
-  **Distance**
14,1 km
-  **Niveau**
facile
-  **Dénivelé**
positif: 284 m
négatif: 332 m

Données issues du SCAN 100 © IGN - 2026. Copie et reproduction interdite.

- D** Depuis les Jardins du Batut, partez vers le sud puis à gauche, sur 600 m de piste agricole jusqu'à la route. Sur votre droite se trouve Le Garric; avant la première maison à gauche, reprenez la piste jusqu'à trouver un chemin sur votre gauche.
- 1** À partir de là, suivez le fléchage bleu. De beaux murs de pierres sèches longent ce sentier, ainsi qu'une plantation de chênes truffiers. Descendez légèrement pour accéder à une petite route, bordée de champs et de prairies.
- 2** À Bournazel, vous pouvez faire un léger détour pour visiter la ferme découverte de La Borde (se trouvant à 400 m du château, au départ de la route de Rignac - voir p.18).
- 3** Pour reprendre le chemin, rejoignez la Place du Foirail et, à l'opposé de l'entrée du château, à 150 m au bout du Chemin du Roc, vous trouvez le départ de toutes les randonnées. Là, continuez tout droit sur le sentier, puis rejoignez la route et passez la ferme de Coldecaste. Au bout de la côte, là où la route effectue un virage sur la gauche, empruntez la piste agricole juste en face de vous, qui effectue une légère montée.
- 4** Avant d'atteindre le sommet de la piste, en contrebas de l'antenne, pénétrez dans la forêt (voir p.18), sur votre gauche. La piste descend doucement entre conifères à droite, et vieille châtaigneraie à gauche (voir p.18); de magnifiques hêtres, merisiers et frênes y ont gagné leur place.
- 5** À la sortie de la forêt domaniale, contournez une prairie bien pentue, où naît le ruisseau de Vayssade. La piste remonte légèrement et rejoint tout droit la D189, où se trouve une table d'orientation.
- 6** Suivez, sur 800 m, la route en direction du nord. À la ferme de Cavecombe, tournez à droite vers un chemin de crête qui offre une vue imprenable. À l'approche de Girbals, obliquez à droite dans un virage à 90°, suivi d'un second à gauche. Arrivés à la route, continuez en face en direction de L'Igue de la Vaysse et, à 200 m, quittez cette route pour le sentier qui part tout droit. Contournez Peyrolles par la gauche, par un chemin creux qui aboutit à 20 m de la D189. Prenez celle-ci à droite.
- 7** Au niveau de la Croix de Fer, tournez à gauche, direction Les Places - La Borie. À 250 m de là, prenez à droite la piste qui conduit jusqu'aux premières maisons d'Auzits (plus d'infos en page 19).
- 8** Un aller-retour jusqu'à l'église d'Auzits vous est recommandé, avant de revenir à l'entrée du village pour suivre le chemin de La Calseyrie. Montez jusqu'à la ferme de La Guizardie, puis continuez jusqu'à l'intersection. Faites abstraction de la croix jaune (voir le tableau des balisages en page 28), bifurquez à droite. 400 m plus loin, tournez de nouveau à droite pour parvenir à La Borie.
- A** Vous voici arrivés chez Chrystelle.

★ Une ferme découverte

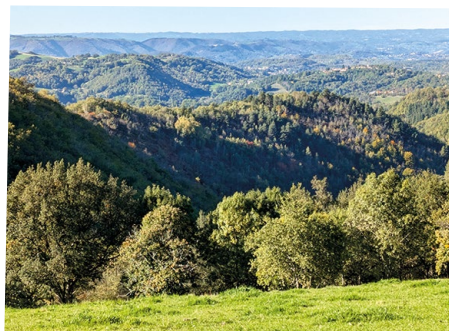
Les anciens bâtiments agricoles du château se trouvaient à La Borie («ferme» en Occitan). Le nom du lieu devint «La Borde» au début du XX^e siècle. Sur ce site, après avoir créé un camping, Roland et Pilar ont ouvert la ferme au public pour la découverte de la vie animale dans nos campagnes. Avant tout éleveur de brebis, Roland accueille une grande diversité d'animaux. En échange d'une petite contribution, et sur réservation, Roland, le passionné, vous guidera et vous permettra de pique-niquer.

Informations et réservations sur le site internet (fermelaborde12.fr), ou par téléphone au 06 74 27 26 12.



★ La forêt domaniale

Sur les hauteurs, culminant à 650 mètres d'altitude, recouvrant deux collines, s'étend la forêt, ancienne propriété des Marquis. Conifères sur les sommets, châtaigniers un peu plus bas, les feuillus sauvages ne sont pas absents: chênes, frênes, hêtres et cerisiers ont pris place au fil du temps... et parfois à leurs pieds poussent cèpes et girolles!



★ La châtaigneraie

Plantés sur tous les coteaux entre Bournazel et Auzits, les châtaigniers fournissent le bois de construction, les feuilles d'automne pour la litière des animaux, mais aussi et surtout son fruit, aliment de base de la paysannerie durant l'hiver; consommée fraîche, sèche ou en farine, la châtaigne limitait le risque de famine sans oublier qu'après la récolte les cochons pouvaient aller se nourrir des fruits délaissés. Sa valorisation restée locale pendant des siècles, sa commercialisation se développa avec l'arrivée du chemin de fer à Auzits. Une grande quantité transitait par la gare pour être acheminée jusqu'à Paris.

★ Auzits

Sur les restes du donjon de l'ancien château-fort fut élevé le clocher de l'église restaurée au XVIII^e siècle. Un couloir souterrain conduit à une crypte du XII^e. Les abbés de Conques avaient alors cédé le lieu aux chevaliers de Malte qui en firent une commanderie, hébergeant les pèlerins.



UN SÉJOUR EN PAYS RIGNACOIS

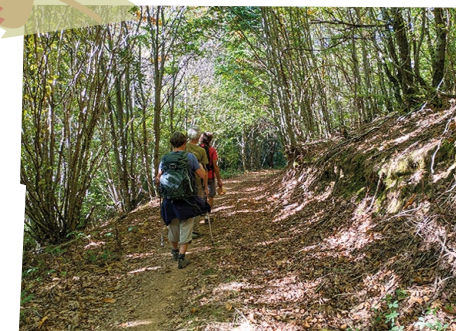
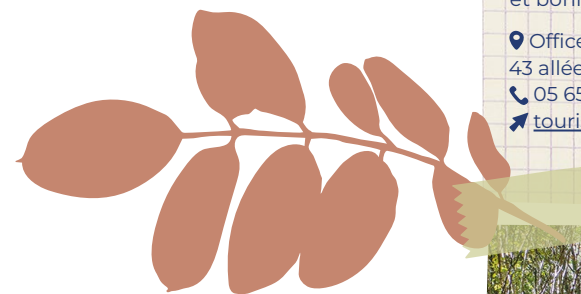
Amoureux de l'itinérance et du monde rural, le Pays Rignacois vous accueille pour une parenthèse nature dans des villages de caractère.

Le territoire séduit par la richesse de ses espaces naturels préservés: les étangs du Ségala (zones Natura 2000), le Conservatoire du Châtaignier, ou encore la zone humide de Maymac, classée Espace Naturel Sensible. Autant de lieux propices à la découverte et à l'observation.

Le Pays Rignacois, c'est aussi une terre d'accueil et de saveurs: fermes et producteurs locaux vous ouvrent leurs portes pour partager leur savoir-faire.

L'Office de Tourisme du Pays Rignacois vous accompagne toute l'année à Rignac (ouvert du lundi au samedi), ainsi que dans ses bureaux saisonniers: à Bournazel en juillet-août et à Belcastel du printemps à l'automne. Vous y trouverez toutes les informations utiles: circuits de randonnée pédestre et VTT, visites guidées, animations nature et patrimoine, fêtes locales, marchés et bonnes adresses.

📍 Office de tourisme du Pays Rignacois
43 allée des Mots, 12390 Rignac
☎ 05 65 80 26 04
➦ tourisme-pays-rignacois.com



Auzits - Cransac - Firmi

- Durée**
5h10
- Distance**
14 km
- Niveau**
facile
- Dénivelé**
positif: 401 m
négatif: 435 m



Données issues du SCAN 100 © IGN - 2026. Copie et reproduction interdite.

Ici le paysage fut bouleversé durant un siècle et demi par l'intensification houillère. Les mines fermées mais pas oubliées... nature et thermalisme retrouvent des couleurs.

D Depuis le point de départ, suivez la toute petite route qui descend dans la vallée du « riu viou ». Arrivés à la D87, prenez à gauche et marchez sur 400 m.



1 Là, se trouve une imposante ruine datant de l'époque d'activité minière; il s'agissait du seul puits de la vallée, les autres lieux d'extraction du charbon étant des galeries creusées horizontalement à flanc de colline (voir *Cransac-les-Thermes*, p.22). Immédiatement après, prenez le sentier à droite, puis franchissez le joli ruisseau bordé de frênes et de chênes. Le sentier passe au-dessus de l'entrée du tunnel SNCF. Très vite, il faut tourner à gauche, sur la côte qui vous mène au hameau de la Richardie. Traversez celui-ci par la gauche et, à la sortie, prenez le sentier sur la droite qui descend tout droit entre bois et prairie.

2 Descendez par la toute petite route ombragée, traversez le hameau des Issards. Gravissez une petite côte pour passer sous le pont de la voie ferrée. Cette route vous mène à Cransac-les-Thermes (voir p.22), à côté de l'église, sur la place de l'hôtel de ville.

3 L'office de tourisme et son musée (à visiter) se trouvent juste en face. Remontez vers l'est l'Avenue Jean Jaurès et, à gauche, empruntez l'Allée du site de Passelaygues (lieu idéal pour pique-niquer).

4 Remontez le GR® 62B, que vous suivrez jusqu'à l'arrivée. Longez le plan d'eau par la gauche jusqu'à atteindre la D53. Très vite, sur la gauche du virage, gravissez le sentier montant à travers bois. Arrivés sur la piste toute plate, partez à gauche jusqu'à une route menant au centre équestre.

5 Continuez par un large chemin bordé d'acacias. À l'intersection, obliquez à droite. Montez dans la forêt, traversez le hameau de Sauguière, tout droit, puis suivez le sentier qui rejoint une prairie (pensez à bien refermer les clôtures).

6 Vous arrivez sur la D53. Tournez à gauche et, 500 m plus loin, après avoir dépassé les hameaux de La Croix de l'Évangile et du Travers, descendez à droite la Route des Rials Haut, qui offre une belle vue sur le Puy de Wolf. Moins de 200m plus bas, prenez à droite le Chemin des Rials pour arriver à Firmi (voir page 22). Contournez le stade par la droite, ainsi que l'église. Descendez par la Rue Fernand Girou pour accéder à place de la mairie. Rejoignez le parking du marché et l'aire de pique-nique (avec toilettes).

7 Un passage souterrain vous permet de rejoindre la D502, qu'il vous faut suivre sur 1,2 km.

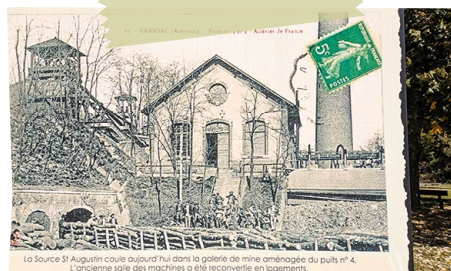
8 En passant au pied du Puy de Wolf, prenez le temps d'admirer sa roche: la serpentine (voir p.23). Prenez à gauche la route en direction de Mascles, et avancez de 300 m.

A Un sentier sur la gauche vous permet enfin de parvenir, à travers chênes et châtaigniers, au Perdigal.



PROLONGER LE SÉJOUR

- Un parcours de street art ponctué d'une cinquantaine d'œuvres à travers le Pays Decazevillois-Vallée du Lot, où les plus grands artistes ont laissé leur empreinte, complété par un parcours de land art au cœur de la forêt de la Vaysse.
- Les hauteurs du site médiéval du vieil Aubin et du Fort (*Albinus* à l'époque romaine), vous invite à remonter le temps entre histoire et panorama. Le musée de la mine vous entraîne dans les profondeurs de l'histoire sur les traces des mineurs et de leur quotidien.



★ Cransac-les-Thermes

Lou puech que ard («la montagne qui brûle» en occitan) symbolise l'histoire de ce lieu, écrite par le charbon et l'émanation de gaz chauds dus à la combustion souterraine.

Le thermalisme découvert à l'époque romaine connu son apogée au XIX^e siècle, mais très vite l'extraction intensive du charbon modifia l'activité et le paysage agricole de la vallée. Les petites fermes fournirent la première main d'œuvre aux grandes compagnies attirées par le filon. Ces dernières allèrent ensuite chercher les bras en Pologne, Espagne et Italie.

En 1962, les Charbonnages de France abandonnèrent les puits de mine et les mineurs. Le musée *Les Mémoires de Cransac*, situé dans le bâtiment de l'office de tourisme, retrace les richesses du sous-sol, la vie de tous les jours ainsi que luttes et drames qui marquèrent cette période.

Le thermalisme a repris petit à petit sa place.

★ Firmi

Pays de vignes et de châtaignes, Firmi devint au XIX^e siècle une ville industrielle, avec l'installation de hauts-fourneaux dès 1828. Le charbon était extrait tout à côté, et le minerai de fer provenait du Rougier de Marcillac. L'activité métallurgique était née, créant dans la région jusqu'à 6500 emplois. Rapidement, l'essentiel de l'activité fut déplacé vers Decazeville, ville nouvelle et nouveau centre industriel.

UNE PARENTHÈSE AUX THERMES

L'unique station thermale aveyronnaise détient une particularité unique en Europe avec le traitement de la rhumatologie, arthrose et douleurs articulaires, musculaires à partir de gaz thermaux naturels qui émanent du sous-sol, porteurs de principes rares.

Après votre randonnée, détendez-vous aux Thermes de Cransac-les-Thermes, où les gaz thermaux revitalisent le corps et l'esprit, et profitez de l'espace bien-être et modelages pour un moment de pure relaxation et de ressourcement.

La forêt de la Vaysse, la plus grande forêt européenne de robiniers, fait la joie des abeilles et des apiculteurs, mais aussi le bonheur des promeneurs pour ses nombreux sentiers.

📍 Office de Tourisme et du Thermalisme de Decazeville Communauté (bureau de Cransac-Les-Thermes)
L'Envol, 35 Place de l'Hôtel de Ville, 12110 Cransac-les-Thermes
☎ 05 65 63 06 80
✉ tourisme@decazeville-communaute.fr
🌐 www.tourisme-paysdecazevillois.fr



★ Le Puy de Wolf

Le paysage désertique du Puy de Wolf, qui se dresse au nord de Firmi, est un massif remonté des profondeurs terrestres il y a près de 400 millions d'années. Curiosité géologique, il est constitué de serpentinite aux reflets vert sombre. Très dure est cette roche dont est issue la fontaine du cloître de Conques.

Le sol, très pauvre en humus et riche en fer, nickel et autres métaux lourds, s'avère toxique pour la plupart des plantes. Seules quelques espèces assez rares et dépolluantes se sont adaptées à ce paysage lunaire: la marguerite du midi, le tabouret de Firmi ou l'euphorbe de Costes.



Firmi - Conques - Montignac



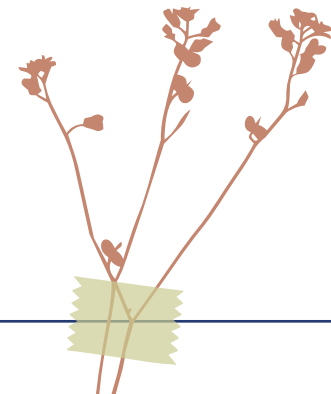
Données issues du SCAN 100 © IGN - 2026. Copie et reproduction interdite.

Un chemin qui mêle "celui qui croyait au ciel et celui qui n'y croyait pas", avec pour tous le plaisir de marcher simplement jusqu'à cette perle qu'est Conques.

- D** Quittez Le Perdigal par la petite route montant vers la D502. Prenez à gauche sur la route et marchez sur 200 m.
- 1** Suivez le GR®65 qui vous conduira jusqu'à Conques (voir *Chemin de Saint-Jacques de Compostelle* en page 26), en vous engageant vers la droite sur la piste montante et bordée de chênes, avant de traverser champs et prairies. Ce passage vous offre de magnifiques points de vue.
- 2** Vous rejoignez la D 580, que vous empruntez sur votre droite.
- 3** 300 m plus loin, sur la droite, se trouve un lieu de restauration pour prendre une pause café. En repartant, délaissez la route pour le chemin balisé, afin de retrouver, un peu plus loin, la D580. Le sentier longe cette route jusqu'à la chapelle Saint-Roch.
- 4** Au niveau de la chapelle, abandonnez la route pour le chemin conduisant à Noailhac. Il est possible de se restaurer dans ce village. Dirigez-vous vers le nord par la Rue du Bourg et prenez le GR® 65 qui longe la D 606 sur 2 km. Quittez celle-ci après avoir dépassé le hameau du Puech Long.
- 5** Suivez à droite la Route des Pèlerins sur 1,5 km, puis quittez-la pour une piste qui part à droite, au milieu de prairies, et aboutissant à une aire de pique-nique avec toilettes. À la piste succède un sentier avec roches apparentes de schistes et bruyères. Puis vient la descente, à l'ombre des châtaigniers, jusqu'au fond de la vallée, en passant par la minuscule chapelle Sainte-Foy.
- 6** Franchissez le magnifique pont enjambant le Dourdou (voir p.26). Traversez la D901, puis gravissez la rue pavée qui conduit à l'abbatiale. Profitez de votre passage à Conques pour visiter le village (voir p.27).
- 7** Pour rejoindre les chambres d'hôtes de Montignac (à 1,5 km de Conques), empruntez le GR®62, à droite du parvis de l'abbatiale, en contrebas.
- 8** Descendez jusqu'au ruisseau de l'Ouche avant de gravir la côte menant au sublime point de vue du Bancarel. Suivez la petite route, vers le sud, pour enfin accéder à Montignac.



A Vous êtes arrivés chez Maurya et Ger.



PROLONGER LE SÉJOUR

- Rougier de Marcillac, terre de vins : Le Vallon, dès le Moyen Âge, se couvrit de vignobles, le plus souvent en terrasses parfois accrochées tout en haut de la vallée, à la limite du plateau calcaire bordant le Rougier. La production connut un développement irrégulier au cours des siècles, production modérée à certaines époques car limitée à la consommation locale. La demande augmenta suite à l'industrialisation du bassin houiller, mais le vignoble faillit être anéanti à l'arrivée du phylloxéra. La volonté des vignerons du vallon permit de sauver leur vin et leur savoir-faire, et surtout l'amélioration apportée finit par aboutir à l'obtention d'une A.O.C.
- Marcillac-Vallon : Découvrez ses ruelles, ses nombreuses randos et son marché du dimanche.

★ Chemin de Saint-Jacques de Compostelle

Au-dessus du Perdigal et du Puy de Wolf, serpente le chemin de Saint-Jacques de Compostelle. Les tracés évoluèrent au fil des siècles, cherchant à relier le plus souvent les commanderies ou monastères, mais la halte de Conques a toujours été mentionnée depuis le XI^e siècle.



★ Le pont sur le Dourdou

Sous le vieux pont coule le Dourdou. En amont, il a d'abord creusé le fameux Trou (canyon) de Bozouls, dans le causse Comtal, avant de poursuivre sa route et de traverser le Rougier de Marcillac, pour finalement se jeter, après Conques, dans le Lot. Le Dourdou peut prendre, après l'orage, une couleur brique, due à la présence d'oxyde de fer dans le sol et la roche – ce grès rouge rend d'ailleurs si particulières toutes les demeures de la vallée.



★ 3 Conques

À la fin du VIII^e siècle, l'ermite Dadon choisit ce site sauvage pour se retirer dans la solitude. Ainsi naquit un monastère de Bénédictins. Grâce aux reliques de Sainte Foy qu'un moine ramène d'Agen en 866, Conques devient un centre de pèlerinage puis une étape majeure sur le chemin de Saint-Jacques de Compostelle. Le culte de la sainte se répand à travers la chrétienté occidentale et les donations en faveur du monastère se multiplient.

Autour du monastère, se développe progressivement un bourg qui, dès le XII^e siècle, se dote de remparts.

Avec ses portes et ses fontaines romanes, ses maisons à pans de bois, le bourg de Conques est aujourd'hui classé parmi les *Plus Beaux Villages de France*.

Édifice majeur de l'architecture romane, l'abbatiale Sainte-Foy est un impressionnant vaisseau de pierre. L'étage des tribunes permet d'admirer les remarquables chapiteaux historiés et les vitraux contemporains de Pierre Soulages (ci-dessous). Le tympan du Jugement dernier (ci-contre) est un chef d'œuvre de la sculpture romane.

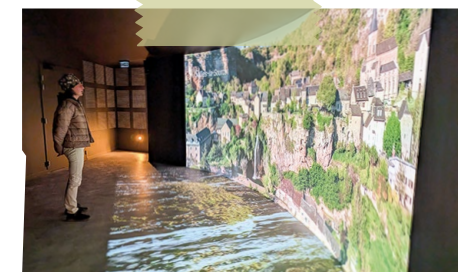
Le Trésor de Conques regroupe de nombreux reliquaires, au premier rang desquels trône la très célèbre Majesté de Sainte Foy.



NOUVEAUTÉ À CONQUES

Retrouvez l'espace *Patrimoine et Paysages*, qui permet d'explorer les trésors cachés autour de Conques, à travers un espace interactif, ludique, sensoriel, pour toucher et ressentir le patrimoine et vibrer d'émotion avec le film immersif *Terre de Trésors*.

📍 Office de Tourisme Conques-Marcillac
1 rue Henry-Parayre,
12320 Conques-en-Rouergue
☎ 05 65 72 85 00
🌐 www.tourisme-conques.fr



Se préparer avant la randonnée

Durées et difficultés

La durée de chaque trajet est donnée à titre indicatif et correspond à un temps de marche sans pause. Le niveau de difficulté indiqué (facile / moyen / sportif) relève aussi de notre estimation.

Conseils pour les marcheurs

- Pour bien vous repérer, munissez-vous de la carte IGN 1: 25 000 «Decazeville Marcillac-Vallon-Conques»: Réf. 2338 SB et équipez-vous d'une boussole pour bien orienter la carte.
- Vous pouvez également, en utilisant le QR code fourni dans ce livret, télécharger la trace gpx des différents itinéraires ou utiliser une application de randonnée afin de vous aider à vous guider.
- Consultez la météo agricole, une précision heure par heure.
- Prévoyez des vêtements et chaussures adaptés à la saison, de la nourriture et de l'eau.
- Prévenez au moins une personne du départ en randonnée.
- Soyez respectueux de l'environnement, restez sur les sentiers, ne prélevez pas d'espèces.
- Rapportez vos déchets.

Visuels des balisages

Les balisages GR® et PR® sont la propriété intellectuelle de la Fédération Française de Randonnée Pédestre.

TYPES DE BALISAGES			
Types de sentiers	GR	GR PAYS	PR
Bonne direction			
Tourner à gauche			
Tourner à droite			
Mauvaise direction			

Restez prudent et prévenant pendant la randonnée. Ce livret fournit des informations à titre indicatif et est destiné à vous aider dans la planification de votre découverte de ce territoire. Vos accueillants et associations Accueil Paysan ne pourront pas être tenus responsables en cas d'accident ou de désagrément quelconque survenu sur cet itinéraire.

Premiers secours

Garder son calme, alerter, agir.

Urgences **112**
Pompiers **18** ou **112**
Samu **15** ou **112**
Police & Gendarmerie **17**
Urgences SMS **114**

Accès en transports en commun

Pour le départ de la randonnée

- Par le train : gare de Cransac-les-Thermes, sur la ligne Brive-Rodez, ou gare de Villefranche-de-Rouergue, sur la ligne Toulouse-Capdenac.
- En bus Lio : arrêt Rignac, sur la ligne Rodez-Villefranche-de-Rouergue. Consultez les horaires sur leur site : www.lio-occitanie.fr

Pour le retour depuis Conques

- En bus Lio : lignes Conques-Rodez puis Rodez-Rignac. Consultez les horaires sur leur site.

Si vous rencontrez des difficultés, demandez conseil à vos hébergeurs ou à l'office de tourisme local.





Scannez ce QR code (ou cliquez dessus pour la version numérique) pour consulter les itinéraires sur une application de randonnée ou télécharger les traces gpx de ce parcours.



LA RÉALISATION ET L'IMPRESSION DE CE LIVRET ONT REÇU LE SOUTIEN DE :




biocoop LE PLUS COURT CHEMIN ENTRE VOUS ET LES PRODUCTEURS LOCAUX C'EST NOUS!

12450 Luc-la-Primaube - 12000 Rodez - 12200 Villefranche-de-Rouergue - 46100 Capdenac

CRÉDITS PHOTOS

Jean-Marie Delcamp (Lestrunie, voir p.5), Jean-Luc Parel (Association des Amis d'Accueil Paysan), Laurent Duhamel (AP AURA, La Piarra, dans la Drôme), et les Offices de Tourisme.

REMERCIEMENTS

Merci à l'association des Amis d'Accueil Paysan, dont la contribution et l'investissement précieux permettent aux Randos Paysannes d'exister, et notamment à Jean-Luc Parel et Christian Le Mettais.

Merci à Mathilde Landré, qui a construit l'univers graphique des Randos Paysannes dans le cadre de son stage, et mis en page ce livret.

Merci aux Offices de Tourisme du pays Rignacois, de Decazeville Communauté, et de Conques-Marcillac, ainsi qu'aux Biocoop locales, pour leurs participations financières.

Sans oublier les amis pour les relectures et améliorations bien utiles à ce livret, ainsi que tous les bénévoles qui entretiennent les chemins.

AUTEURS

Jean-Marie Delcamp et tous les autres accueillant-es de cette randonnée : Les Jardins du Batut, Les Jardins de La Borie, Le Perdigal, Les chambres de Montignac, et Une Sorcière sur le toit.





Qui sommes-nous ?

Accueil Paysan est un réseau d'éducation populaire rassemblant des hommes et des femmes qui pratiquent l'accueil à la ferme et en milieu rural. Ensemble, ils s'engagent en faveur d'une agriculture paysanne et d'un tourisme durable, équitable et solidaire.

Les Amis d'Accueil Paysan

Les Amis participent aux tests des Randos Paysannes et accompagnent l'élaboration de documents d'information pour les accueillis via le site internet d'Accueil Paysan.

Accueil Paysan Aveyron



Jean-Marie Delcamp
jeanmarie.delcamp@lestrunie.fr

**Retrouvez plus d'informations
sur www.accueil-paysan.com**



SUIVEZ-NOUS

