

Alpilles

Explorez la Provence des Alpilles


Randos
Paysannes


Des randonnées proposées
par Accueil Paysan

Les Randos Paysannes sont des parcours qui vous emmènent à la rencontre du monde rural dans une démarche respectueuse de notre environnement. Des escapades qui se veulent variées, au rythme de votre marche et où chaque étape et accueil s'inscrivent dans un partage de la culture paysanne et de produits du terroir.



i À la journée ou
en itinérance

 De 4h45
à 5 jours

 De 9,5 km
à 80,2 km

 En loisir ou
en sportif

À la rencontre des "Petites Alpes": Les Alpilles

Cette Rando Paysanne vous emmène à la découverte des versants Nord et Sud du massif des Alpilles situé dans le département des Bouches du Rhône, à 100 km de Marseille. Les parcours proposés cheminent tout d'abord en piémont Nord, depuis les villages mythiques de Baux-de-Provence et Saint-Rémy-de-Provence jusqu'à Eygalières, empruntant parfois des portions de l'ancienne *Via Domitia*, voie gallo-romaine reliant Rome à l'Espagne. Puis c'est la traversée du massif (que les habitants appellent «La colline») pour rejoindre le village d'Aureille en piémont Sud et découvrir la plaine de la Crau. Les Alpilles, petit massif montagneux de faible altitude, labellisé Parc Naturel Régional depuis 2007, se caractérise par ses escarpements rocheux et ses reliefs variés. Son nom dérive du provençal *Aupho*, signifiant «petites Alpes». Le long du parcours, vous traverserez un grand nombre des milieux typiques de ce massif: garrigues, piémonts boisés et pinèdes, pelouses sèches,

zones agricoles sèches ou humides. C'est en effet cette mosaïque des paysages qui favorise la valeur environnementale et la diversité des espèces de ce territoire, dont 120 espèces animales rares ou à protéger.

Ce livret vous invite à découvrir un pays, des paysans, des acteurs ruraux et des artisans qui œuvrent au maintien et au partage d'une agriculture et d'une culture paysanne. Au fil de votre parcours, rencontrez les membres du réseau Accueil Paysan qui sont particulièrement bien placés pour mieux vous faire connaître leurs territoires ainsi que leurs activités rurales et de productions agricoles. Ce parcours est une suggestion qui peut se suivre entièrement ou en partie. N'hésitez pas à vous renseigner sur d'autres possibilités de balades et de randonnées au départ de chacun des accueils!



Entre Ventoux et Méditerranée

Vos pérégrinations en piémont Nord se dérouleront sous le regard souvent souriant, parfois inquiétant, du «géant de Provence»: le Mont Ventoux (1910 m).

«Habitant» du Vaucluse, il offre un horizon changeant aux reflets très clairs lorsqu'il n'est pas coiffé de nuages: neige en hiver, pierrier calcaire ou «lauzes blanches» les autres saisons.

Depuis l'arrête du massif des Alpilles, le regard orienté plein Sud, vous succomberez à l'appel des sirènes méditerranéennes. À vos pieds s'étend la plaine de la Crau jusqu'à une ligne littorale ou commence la mer Méditerranée aux reflets changeants, variant du bleu azur au blanc argenté. Avant cela, sur la gauche, c'est la lagune de l'étang de Berre.



Des montagnes enneigées au canal des Alpines

La rivière Durance a choisi de terminer son parcours par une boucle descendant vers le Sud (jusqu'à pratiquement Aix-en-Provence) pour remonter au Nord-Ouest (jusqu'à presque Avignon). Ainsi elle met les eaux venues des neiges Alpines (Ecrins, Queyras, etc.) à disposition des habitants des environs des Alpilles. Ces derniers, entre la fin du XVIII^e siècle et 1914, aménageront deux canaux principaux. D'abord une branche méridionale du canal des Alpines, à l'origine de la Crau humide, puis une branche septen-

trionale vers la Vallée des Baux. À eux deux, ils permettent à 400 km de canaux d'irrigation de distribuer près de 200 millions de m³ d'eau brute à l'origine d'une agriculture variée et généreuse. Façonnés et cultivés par l'homme depuis des millénaires, les paysages sont dominés par les vignobles et les vergers d'oliviers au Nord, et l'élevage de brebis et de foin de Crau (labellisé AOP) au Sud.

Les accueils sur votre chemin

Le Mas du Sacré Cœur

Chez Michèle et Christian Riousset



Construits en 1831, les deux Mas de Cornud et du Sacré Cœur ont toujours grouillé d'activités agricoles variées, au rythme des saisons et des séismes économiques divers. Après l'élevage des vers à soie et les cultures vivrières associées au pastoralisme, la dérivation de la Durance en 1884 par la desserte du canal des alpines méridionales a permis au fermier d'alors de se tourner vers des cultures plus rémunératrices comme les semences de fleurs d'aromates ou, surtout, les légumes primeurs à l'abri de haies de cyprès, ou encore la canne de Provence. L'arrivée des serres au sortir de la Seconde Guerre Mondiale, ainsi que le passage au bio, en 1999, de Michèle et Christian, leur ont facilité le travail agricole et amélioré leur confort de vie. Aujourd'hui, à l'heure de la retraite, l'activité agricole décline et l'immense platane qui, au dessus du lavoir, ombrage la cour du Mas, permet à vos deux accueillants d'envisager une douce retraite agricole, en recevant des randonneurs pour leur faire découvrir la flore, la faune et les paysages des Alpilles.

📍 1461 Chemin Roussan et Cornud, 13210 Saint-Rémy-de-Provence
☎ 06 03 64 69 23
✉ christian.rioussset@wanadoo.fr
🏠 Chambres d'hôtes (accueil jusqu'à 10 randonneurs). Ouvert toute l'année, hors vacances scolaires et grands froids de janvier. Petit-déjeuner possible pour les randonneurs. Portage des bagages possible. Labellisé Accueil Paysan.

Les Sentiers de l'Abondance

Chez Marie Falquet



Depuis 2011, Marie travaille à la production et à la transformation de plantes aromatiques et médicinales, en bio bien sûr, et en plein champ.

Autodidacte mais passionnée, elle a fondé les Sentiers de l'Abondance, Jardins Esthétiques, Pédagogiques et Productifs sur un terrain de 3 hectares entourant un ancien mas agricole, vénérable bâtisse vieille de 5 siècles, située au coeur du Parc Naturel Régional des Alpilles.

Accompagnée au fil du temps par de nombreux partenaires, Marie a tissé une multitude d'activités autour de ce lieu qu'elle a rêvé comme un lieu d'accueil où... tout n'est peut-être pas possible, mais tout est envisageable!!!

📍 Le Mas des Bœufs, 1770 Route du Mas de la Brune, 13810 Eygalières
☎ 06 22 36 61 83
✉ info@lessentiersdelabondance.com
📍 lessentiersdelabondance.com
🏠 Gîte (5 pers.), grenier-dortoir collectif (8 pers. maximum). Ouvert toute l'année pour l'hébergement, jardins accessibles de mai à octobre. Petit-déjeuner, table d'hôtes et pique-nique, sur demande préalable. Labellisé Accueil Paysan

Les Fiolles

Chez Caroline et Jean-Yves Francart



Caroline et Jean-Yves sont maraîchers depuis plus de vingt ans au cœur du Parc Naturel Régional des Alpilles. Sur leurs 2 hectares cultivés en agriculture biologique, ils travaillent dans le respect du vivant et des équilibres naturels. Leur ferme est également reconnue « refuge LPO », témoignant de leur engagement en faveur de la biodiversité.

Avec soin et passion, ils produisent une grande diversité de légumes de saison, d'herbes aromatiques, des piments, ainsi que des fraises et des framboises.

Attachés au lien direct avec les visiteurs et les habitants, ils proposent également la vente à la ferme. C'est l'occasion pour eux de faire découvrir leur métier, leur savoir-faire et d'offrir des produits frais, savoureux et respectueux de la nature.

📍 Les Fiolles, 2198 Route des Fioles, 13930 Aureille
☎ 07 70 03 80 18
✉ carofrancart@yahoo.fr
📍 pimentsdesalpilles.com
🏠 Gîte (5 pers.). Ouvert toute l'année. Petit-déjeuner, table d'hôtes et pique-nique possibles. Portage des bagages possible. Labellisé Accueil Paysan.



Les itinéraires possibles



Données issues du SCAN 25®

© IGN – 2026. Copie et reproduction interdite.

Boucles A et A bis: St-Rémy-de-Provence

p.8

Sur les traces de l'histoire romaine et des personnages illustres de Saint-Rémy-de-Provence.

Boucles au départ de la ferme du Mas du Sacré-Coeur.

Boucle A
 ⌚ 5h00 📏 15,5 km 🏃 Niveau: facile
 ⬆️ Dénivelés positif 225 m ⬆️ négatif: 225 m

Boucle A bis
 ⌚ 5h00 📏 15 km 🏃 Niveau: facile
 ⬆️ Dénivelés positif 225 m ⬆️ négatif: 225 m

Itinérance 1: St-Rémy-de-provence – Eygalières

p.12

Sur la plus ancienne route de France et le long du canal septentrional des Alpes.

Itinérance entre deux Accueils Paysans.

⌚ 7h00 📏 17 km 🏃 Niveau: facile
 ⬆️ Dénivelés positif 146 m ⬆️ négatif: 125 m

Itinérance 1 bis: St-Rémy – Eygalières par le GR® 6

p.14

Un passage par les crêtes, pour une vue panoramique sur la plaine agricole et ses nombreux mas.

Itinérance entre deux Accueils Paysans.

⌚ 8h00 📏 19 km 🏃 Niveau: sportif
 ⬆️ Dénivelés positif 429 m ⬆️ négatif: 401 m

Boucle B: Eygalières par le Petit Calan

p.18

Sur les sentiers du « Petit Calan », au coeur de la « colline », découvrez le patrimoine d'Eygalières et alentours.

Boucle au départ des Sentiers de l'Abondance.

⌚ 4h45 📏 9,5 km 🏃 Niveau: facile
 ⬆️ Dénivelés positif 199 m ⬆️ négatif: 199 m

Le livret vous propose un parcours d'itinérance entre 3 hébergements labellisés Accueil Paysan, au départ de St-Rémy-de-Provence jusqu'à Aureille, en passant par Eygalières, et 3 boucles au départ des Accueils.

À votre demande, vos hôtes peuvent vous proposer d'autres balades et randonnées à partir de leur ferme. Pensez bien à vous renseigner auprès des Accueils Paysans pour l'hébergement : une réservation anticipée est synonyme de bon accueil.

Cette Rando Paysanne nécessite une bonne condition physique.

Les temps de trajet indiqués le sont à titre estimatif et n'incluent pas de pause.

Itinérance 2: Eygalières – Aureille

p.22

Un cheminement du nord au sud des Alpilles qui vous amène aux portes de la Méditerranée. Cap sur la Crau!

Itinérance entre deux Accueils Paysans.

⌚ 5h00 📏 15,6 km 🏃 Niveau: facile
 ⬆️ Dénivelés positif 230 m ⬆️ négatif: 243 m

Boucle C: Tour des Opies

p.26

Une vue à 360° depuis le sommet des Alpilles.

Boucle au départ du Mas des Fiolles

⌚ 7h50 📏 22,6 km 🏃 Niveau: moyen
 ⬆️ Dénivelés positif 356 m ⬆️ négatif: 356 m

LES BAUX ET LE VAL D'ENFER

Cette boucle, au départ du Mas du Sacré Cœur, est réservée aux plus sportifs. Elle offre un point de vue sur les Baux-de-Provence et le Val d'Enfer. Renseignez-vous auprès de vos accueillants.

📏 21,4 km ⬆️ 356 m ⬆️ 354 m



Données issues du SCAN 1000® © ICN - 2026. Copie et reproduction interdite.

Les étapes de la variante A bis sont matérialisées par les pastilles rouges.

- Durée**
A/A bis: 5h00
- Distance**
A: 15,5 km
A bis: 15 km
- Niveau**
facile
- Dénivelé**
positif: 225 m
négatif: 225 m

- D** Quittez le Mas du Sacré Cœur, tournez à gauche et suivez la petite route « Chemin de Roussan et de Cornud » en direction de Saint-Rémy-de-Provence.
- 1** Au panneau d'entrée de Saint-Rémy-de-Provence, continuez tout droit en direction du centre-ville.
- 2** Vous entrez dans la vieille ville, où vous pourrez découvrir la fontaine de Nostradamus (voir p.11). En rejoignant l'Office de Tourisme vous pouvez suivre des clous dorés au sol, avec l'inscription « VINCENT ».
- 3** Dirigez-vous vers le sud pour rejoindre l'Avenue Vincent Van Gogh (jalonnée par des reproductions de ses œuvres et des extraits de ses lettres), que vous empruntez pour quitter Saint-Rémy. Au bout d'environ 1 km, vous pouvez apercevoir sur votre gauche l'ancien hôpital Saint-Paul où fut interné Van Gogh, et sur votre droite Les Antiques de Glanum (voir p.11).
- 4** Sur votre droite, un accès au GR® 653D, pour une variante très sportive. Continuez tout droit.
- 5** Au bout de 300 m, prenez la piste à droite pour quitter la Route Départementale.
- 6** Vous arrivez au sud du Lac de Peirou, et retrouvez l'itinéraire de la boucle A bis. À partir du Lac, suivez la voie goudronnée en vous dirigeant vers l'ouest pour retrouver l'étape 6b.
- 2b** Tournez à droite juste après l'EHPAD Marie Gasquet, et continuez vers le sud sur la Rue Édouard Marrel puis l'Avenue du Souvenir Français.
- 3b** Vous arrivez au petit Canal des Alpes. Empruntez le chemin sur votre droite qui longe le cours d'eau.
- 4b** Au bout de 500 m, une route goudronnée traverse le canal. Quittez le chemin, prenez à gauche puis directement à droite sur le Chemin de Bellile.
- 5b** Après 800 m de marche, vous longez le Gaudre (désigne, en Provence, un petit cours d'eau intermittent ou un ruisseau qui peut s'assécher en été) de Servières et, 60 m plus loin, après avoir traversé les gaudres de Servières et du Rougadou, le Chemin de Bellile s'arrête. Tournez à droite sur le Chemin de la Verdière.
- 6b** Au bout du chemin, tournez à gauche pour un aller-retour au Lac de Peirou, où vous pourrez pique-niquer. Vous retrouvez l'itinéraire de la boucle A.
- 7** Environ 700 m plus loin, juste après être passés devant une ferme, empruntez la piste de gauche.
- 8** Après 600 m de marche, au bout du chemin, tournez à droite et marchez pendant un peu plus d'un kilomètre.



- 9 Tournez à gauche et continuez sur le GR® 653D pendant 2km.
- 10 Prenez à droite sur la D27 – Route des Baux. Attention, cette route est très fréquentée. Parcourez 1,2km jusqu'au prochain changement de direction.
- 11 Un peu avant le gros carrefour, tournez à gauche, puis à droite lorsque vous ne pouvez plus continuer tout droit.
- 12 600 m plus loin, après le virage qui vous fait rejoindre le Vieux Chemin d'Arles, empruntez le Chemin de Calanquet sur votre droite. Au bout de celui-ci, tournez à droite sur la D21 – Route du Mas Blanc, et continuez jusqu'au prochain croisement où vous retrouvez la D27.

- 13 Tournez à gauche sur la Route Départementale. 300 m plus loin, au niveau du virage, empruntez le Chemin de Roussan et de Cornud (route goudronnée) sur votre droite.
- A Vous arrivez au Mas du Sacré Cœur.



BOUCLE
A *à découvrir en chemin*

VARIANTE: PASSAGE INSOLITE

Le parcours s'apparente à une Via Ferrata, réservé aux randonneur·euses aguéri·es. Quelques centaines de mètres après l'Arc romain et le Mausolée, il faut prendre le GR® 653D à droite pour accéder au lac depuis l'Est. Cette variante sportive présente un véritable intérêt géologique et ludique. Un endroit du parcours correspond à un ancien passage d'eau qui a profondément érodé la roche jusqu'à former un trou dans lequel il faut passer, avant de descendre à l'aide d'un aménagement d'échelles. Un sentier au milieu de quelques roches vous fera subitement découvrir le beau petit lac de barrage de Peiroou.



1 **Nostradamus**

Michel de Nostredame, dit Nostradamus, né le 14 décembre 1503 à Saint-Rémy-de-Provence, est un apothicaire et auteur français. Pratiquant l'astrologie, il est surtout connu pour son ouvrage intitulé *Les Prophéties*, dans lequel certains croient lire des prédictions avérées. Selon plusieurs sources, il était également médecin. Vous pouvez observer une fontaine à son effigie dans le centre de Saint-Rémy.

2 **Charles Gounod**

En 1862, depuis Baden-Baden, Charles Gounod découvre un poème Provençal, œuvre de Frédéric Mistral: *Mirèio*, chant d'amour et de paix, idylle pastorale. Gounod envisage alors une adaptation à l'opéra, idée pour laquelle Mistral s'enthousiasme. Un séjour en Provence permettra au compositeur d'écrire sa partition sur les lieux mêmes de l'action. Il peut ainsi s'imprégner de l'atmosphère lumineuse et pittoresque du Midi, qui lui inspire une première ébauche composée en deux mois à Saint-Rémy-de-Provence. C'est alors le début de l'aventure de l'opéra Mireille (qui a donné son nom à une place à Saint-Rémy).

3 **Vincent Van Gogh**

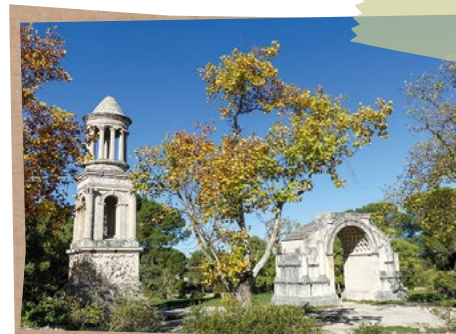
Vincent van Gogh arrive à Saint-Rémy-de-Provence le 8 mai 1889, suite à une violente crise où il se coupa le lobe d'oreille. En provenance d'Arles, il se fait volontairement interner à l'hôpital Saint-Paul de Mausolé où il séjournera une année entière.

C'est dans sa petite chambre d'hôpital qu'il connaîtra la période la plus productive de sa vie d'artiste. Il réalisera près de 150 peintures, dont *La Nuit Étoilée*, *Les amandiers en fleurs* ou bien *Les Iris* pour les plus connues, ainsi que de nombreux dessins.

4 **Les Antiques de Glanum**

Le Mausolée: Sa construction (35 av. J.C.) est une des premières manifestations de la romanisation à Glanum. Il aurait été construit par trois frères, en l'honneur de leur grand-père afin de rappeler que celui-ci avait été l'un des premiers habitants de Glanum à obtenir la citoyenneté romaine en combattant dans les armées de César. Les actes militaires de cet aïeul sont représentés sur les quatre bas-reliefs.

L'Arc municipal: Edifié vers l'an 20 ap. J.C., il est la porte de la cité, placée sur une bretelle de la *Via Domitia*, voie romaine qui reliait l'Italie à l'Espagne. Ses reliefs commémorent la gloire de Rome et le triste sort de ceux qui se sont opposés à sa tutelle.

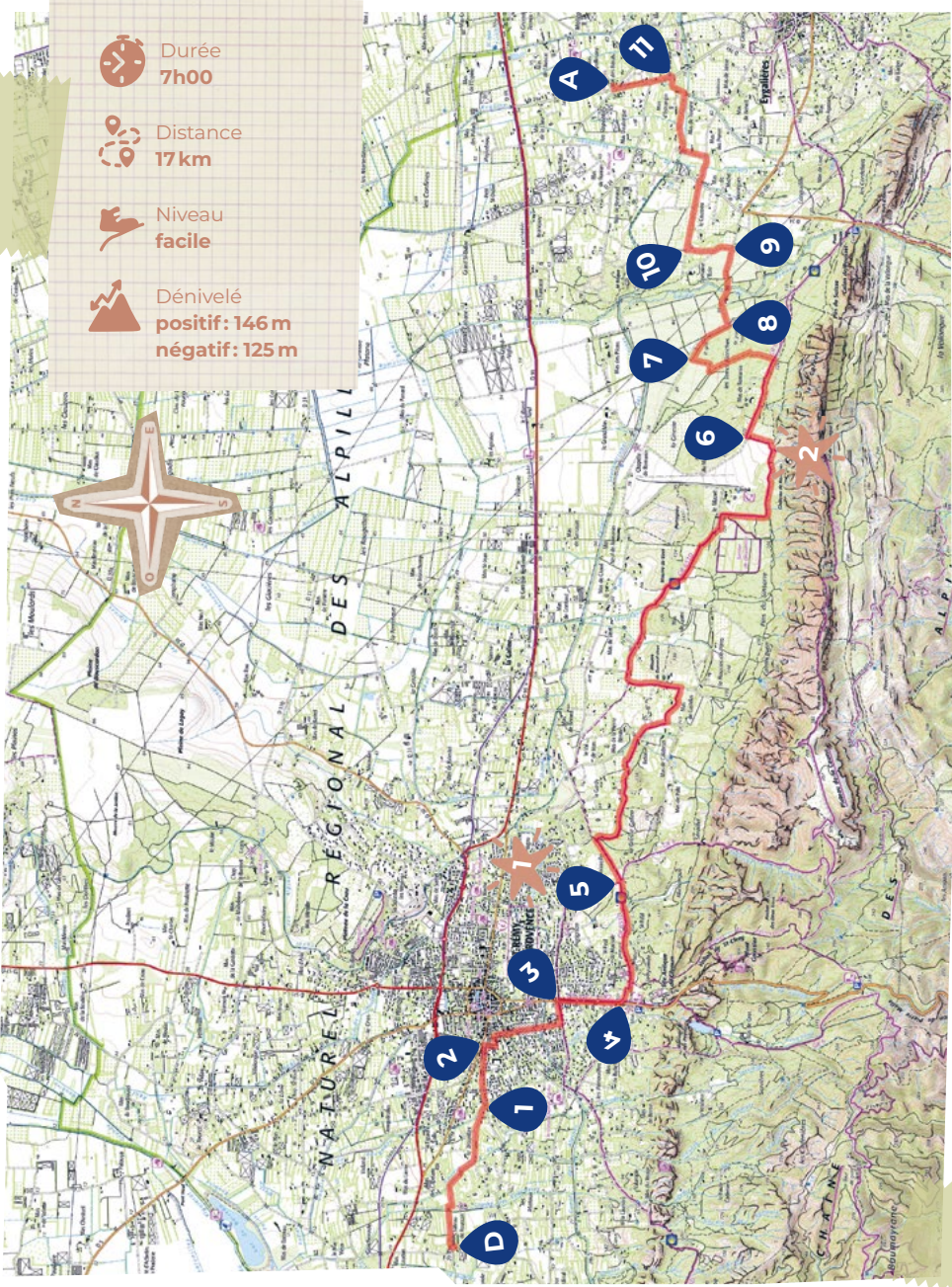


5 **Le Lac de Peirou**

Peiroou, en Provençale, signifie « marmite ». C'est à cet endroit que les Romains ont installé un barrage pour créer une retenue d'eau artificielle, et répondre ainsi aux besoins en eaux sous pression de la cité de Glanum (artisanat, nettoyage des égouts, etc.). L'aqueduc a aujourd'hui disparu.

St-Rémy-de-provence - Eygalières

-  **Durée**
7h00
-  **Distance**
17 km
-  **Niveau**
facile
-  **Dénivelé**
positif: 146 m
négatif: 125 m



Données issues du SCAN 100 © IGN - 2026. Copie et reproduction interdite.

Sur la plus ancienne route de France et le long du canal septentrional des Alpes.

- D** Quittez le Mas du Sacré Cœur, tournez à gauche et suivez la petite route «Chemin de Roussan et de Cornud» en direction de Saint-Rémy-de-Provence.
- 1** Au panneau d'entrée de Saint-Rémy-de-Provence, continuez tout droit en direction du centre-ville.
- 2** Tournez à droite juste après l'EHPAD Marie Gasquet, et continuez vers le sud sur la Rue Édouard Marrel puis l'Avenue du Souvenir Français. Vous passez le Canal des Alpes et arrivez au croisement avec l'Avenue Joseph d'Arbaud. Prenez à gauche.
- 3** Au croisement suivant, tournez à droite sur l'Avenue Vincent Van Gogh. Vous pouvez également, à ce même croisement, continuer tout droit en suivant le GR®6, jusqu'à retrouver le GR®653D (étape 5). Le GR®6 vous fait passer par l'ancienne *Via Domitia* (voir p.17).
- 4** Au bout de 600 m, une rue sur votre gauche (Allée Saint-Paul – GR®653D) vous emmène en direction du Centre Culturel Saint-Paul de Mausolé. Empruntez cette voie et poursuivez votre chemin sur 1,2 km, en suivant d'abord «Eygalières par le Mourre de Viret», puis «Eygalières par la Grosse Galine».
- 5** Vous arrivez au croisement entre le GR®653D (que vous êtes en train de parcourir), et le GR®6 (d'où vous arrivez si vous avez choisi de continuer tout droit à l'étape 3). Continuez tout droit en restant sur le GR®653D, que vous parcourez sur environ 7 km, en direction de l'aérodrome de Romanin. Attention à bien suivre les balisages (voir p.30).
- 6** Après avoir contourné l'aérodrome, vous passez devant le Grand Mas, une exploitation vinicole (toujours en restant sur le GR®653D). Dépassez le chemin d'entrée du mas (sur votre gauche), dépassez un champ de vigne, et prenez la piste tout de suite à gauche. Vous venez de quitter le GR. Continuez sur ce chemin jusqu'à un grand champ que vous contournez par la droite.
- 7** Au bout du champ, tournez à droite pour suivre le chemin qui redescend vers le sud-est, et rejoint d'autres pistes.
- 8** Au bout de 450-500 m, empruntez le chemin se trouvant sur votre gauche, en direction du domaine des Terres Blanches.
- 9** Marchez pendant 750 m, puis tournez à gauche au niveau d'une maison, puis directement à droite.
- 10** Au carrefour, prenez à droite sur le Chemin du Coussoul, que vous suivez sur 650 m jusqu'au croisement avec la D24. Traversez la route et continuez tout droit. Empruntez ensuite le premier chemin sur votre droite, puis tournez à gauche après avoir traversé le Canal Septentrional des Alpes. Continuez tout droit jusqu'à rejoindre une petite route (Chemin de Cantos), que vous suivez en partant vers la gauche.
- 11** Vous arrivez sur la D74A. Tournez à gauche et marchez sur 550 m, jusqu'à trouver un chemin sur votre droite, avec un panneau indiquant le Mas des Bœufs.
- A** Empruntez ce chemin, et vous voici arrivés aux Sentiers de l'Abondance – Mas des Bœufs.

St-Rémy - Eygalières par le GR



Données issues du SCAN 1000® © IGN - 2026. Copie et reproduction interdite.

Un passage par les crêtes, pour une vue panoramique sur la plaine agricole et ses nombreux mas.

- D** Quittez le Mas du Sacré Cœur, tournez à gauche et suivez la petite route «Chemin de Roussan et de Cornud» en direction de Saint-Rémy-de-Provence.
- 1** Au panneau d'entrée de Saint-Rémy-de-Provence, continuez tout droit en direction du centre-ville.
- 2** Tournez à droite juste après l'EHPAD Marie Gasquet, et continuez vers le sud sur la Rue Édouard Marrel puis l'Avenue du Souvenir Français. Vous passez le Canal des Alpines et arrivez au croisement avec l'Avenue Joseph d'Arbaud. Prenez à gauche.
- 3** Au croisement suivant, tournez à droite sur l'Avenue Vincent Van Gogh. Vous pouvez également, à ce même croisement, continuer tout droit en suivant le GR®6, jusqu'à retrouver le GR®653D (étape 5). Le GR®6 vous fait passer par l'ancienne *Via Domitia* (voir p.17).
- 4** Au bout de 600 m, une rue sur votre gauche (Allée Saint-Paul – GR®653D) vous emmène en direction du Centre Culturel Saint-Paul de Mausolé. Empruntez cette voie et poursuivez votre chemin sur 1,2 km, en suivant d'abord «Eygalières par le Mourre de Viret», puis «Eygalières par la Grosse Galine».
- 5** Vous arrivez au croisement entre le GR®653D et le GR®6. Tournez à droite pour emprunter celui-ci. Parcourez environ 2,5 km et, au deuxième lacet, prenez à gauche vers le Plateau de la Caume. Vous suivez le GR®6 (attention aux balisages, voir p.30) jusqu'à retrouver le GR®653D et l'itinérance 1 (passage par la crête, prudence). L'utilisation de bâtons de randonnée est recommandée pour la descente du plateau.
- 6** Vous retrouvez l'itinérance 1 au sud de l'aérodrome. Contournez-le et passez devant le Grand Mas, une exploitation vinicole. Dépassez le chemin d'entrée du mas (sur votre gauche), dépassez un champ de vigne, et prenez la piste tout de suite à gauche. Vous venez de quitter le GR. Continuez sur ce chemin jusqu'à un grand champ que vous contournez par la droite.
- 7** Au bout du champ, tournez à droite pour suivre le chemin qui redescend vers le sud-est, et rejoint d'autres pistes.
- 8** Au bout de 450-500 m, empruntez le chemin se trouvant sur votre gauche, en direction du domaine des Terres Blanches.
- 9** Marchez pendant 750 m, puis tournez à gauche au niveau d'une maison, puis directement à droite.
- 10** Au carrefour, prenez à droite sur le Chemin du Coussoul, que vous suivez sur 650 m jusqu'au croisement avec la D24. Traversez la route et continuez tout droit. Empruntez ensuite le premier chemin sur votre droite, puis tournez à gauche après avoir traversé le Canal Septentrional des Alpes. Continuez tout droit jusqu'à rejoindre une petite route (Chemin de Cantos), que vous suivez en partant vers la gauche.
- 11** Vous arrivez sur la D74A. Tournez à gauche et marchez sur 550 m, jusqu'à trouver un chemin sur votre droite, avec un panneau indiquant le Mas des Bœufs.
- A** Empruntez ce chemin, et vous voici arrivés aux Sentiers de l'Abondance – Mas des Bœufs.



CANAUX ET ROUBINES

L'eau est une nécessité majeure dans les Alpilles. Le Canal des Alpines, construit au XIX^e siècle est d'une importance vitale et s'inscrit fortement dans le paysage. La région dépend de cette ressource provenant du barrage de Serre-Ponçon et de la Durance. Son eau est exclusivement destinée à l'irrigation. Il est constitué de deux branches, celle de Lamanon – Mallemort (le Canal Septentrional) à Saint-Étienne-du-Grès, puis celle de Noves à Arles. Les *filioles*, en provençal, sont les petits canaux dérivés d'un plus grand. On peut les appeler aussi « roubines » ou « rigoles ». La gestion et la distribution de l'eau sont minutieusement organisées et dépendent d'une entente ainsi que d'un règlement collectif, mis en place par les structures de gestion de ces canaux (association syndicale ou syndicat intercommunal). C'est ce que l'on nomme le tour d'eau. Sur une période donnée, les agriculteurs ouvrent successivement leurs prises d'eau de façon à obtenir la quantité d'eau qui leur revient, tout en respectant la capacité de fourniture du canal et les besoins des autres agriculteurs ou utilisateurs.

Les pratiques d'irrigation sur le territoire sont variables. Les techniques modernes (goutte-à-goutte, micro-aspiration) côtoient la technique traditionnelle d'irrigation gravitaire. Cette dernière représente plus de 70% des pratiques sur le Parc Naturel Régional des Alpilles.

Avec un peu plus de 9000 ha irrigables, les terres des Alpilles regroupent une diversité importante de cultures. Pour beaucoup (maraîchage, arboriculture, etc.), l'irrigation y est structurellement indispensable. Pour d'autres, comme l'olivier, l'irrigation est un facteur de stabilisation des productions.

Dans tous les cas, la pratique de l'irrigation dans les Alpilles a modifié en profondeur le territoire : nouveaux paysages, recharge des nappes, développement de la population, etc. Autant de bienfaits qui dépassent largement sa vocation première : l'agriculture.

VAOUTOUR PERCNOPTÈRE

Ce petit vautour migrateur revient chaque printemps pour nicher dans les falaises du massif. Il ne reste aujourd'hui plus que deux couples nicheurs, ce qui en fait une espèce particulièrement menacée et étroitement surveillée. Sa présence témoigne de la richesse, mais aussi de la fragilité, des milieux naturels des Alpilles, que chaque randonneur est invité à respecter.

★ La Via Domitia

Débutée vers 118 avant notre ère, elle est une des plus anciennes voies romaines de la Gaule, et une des mieux conservées. Elle reliait les Alpes aux Pyrénées. Les bornes milliaires qui la jalonnaient, étaient espacées d'environ 1250 mètres soit un peu moins d'un mille romain qui est de 1480 mètres. Vous trouverez des panneaux explicatifs sur ces bornes en empruntant la petite portion de GR®6 suggérée à l'étape 3 (voir p. 13 ou 15).



LE MONT VENTOUX

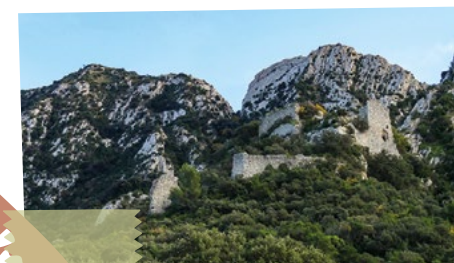
Plus haut sommet de Provence, il prédomine dans les panoramas nord/nord-est de Saint-Rémy-de-Provence, culminant à 1910 m. On le voit de loin avec son sommet blanc comme neige grâce aux pierres blanches (calcaire) qui le couvrent.



★ Château de Romanin

Depuis 1988, le Château Romanin est un domaine viticole de 250 hectares, en biodynamie (58 ha de vigne, 4 ha d'oliviers et 2,5 ha d'aman-diers). Créée en 1992, la cave du château est un « chai d'œuvre » enterré dans la roche et orienté selon le magnétisme terrestre.

Mais l'histoire spirituelle de ce site remonte à l'Antiquité : lieu de culte dédié à la déesse romaine Ana, puis à la déesse grecque Artémis, il devient célèbre au Moyen Âge et plus particulièrement au XIII^e siècle, avec la construction d'un château Templier. Il était alors réputé pour ses « cours d'Amour » où étaient accueillies des femmes poétesses. On peut aujourd'hui encore observer les ruines de ce château, détruit par un incendie en 1851.



Eygalières par le Petit Calan



Sur les sentiers du "Petit Calan", au coeur de la "colline",
découvrez le patrimoine d'Eygalières et alentours.

- D** En quittant les Sentiers de l'Abondance, tournez à gauche sur la route D 74A direction, vers le sud.
- 1** Au bout d'environ 550 m, empruntez le Chemin du Cantos, une petite route, sur votre gauche (2^e à gauche depuis que vous avez quitté Les Sentiers de l'Abondance). Poursuivez sur quasiment 600 m. Vous enjamberez notamment le Canal Septentrional des Alpes.
- 2** Au croisement, poursuivez tout droit, toujours sur le Chemin de Cantos.
- 3** Arrivés au bout du Chemin (vous ne pouvez plus continuer tout droit), tournez à droite sur la route D 24B. Avancez d'une petite cinquantaine de mètres. Sur votre droite, vous pouvez observer le lavoir de Sounègues (voir p.20). Empruntez la piste se trouvant en face, sur votre gauche. Tournez immédiatement à gauche (pour ne pas arriver sur le mas). Prenez ensuite la première à droite. Continuez sur le sentier.
- 4** Environ 550-600 m plus loin, vous arrivez au niveau d'une aire dégagée qui donne accès à la route. Poursuivez plein sud, sur le chemin qui longe la départementale.
- 5** Au prochain point de rencontre avec la route, quittez le sentier pour traverser cette dernière. Effectuez un aller-retour pour observer le pont dit Romain (p.20), en vous avançant d'une bonne centaine de mètres sur le chemin remontant en direction du nord-ouest (GR® 6 – 653D). Rejoignez le sentier que vous aviez quitté pour l'emprunter en direction du sud.
- 6** Au bout de 250-300 m, continuez sur la piste de gauche, en suivant le balisage vert. 120 m plus loin, en arrivant au niveau d'un espace boisé, empruntez le sentier sur votre gauche. Attention à la montée technique, depuis laquelle vous pouvez observer les ruines du Fort d'Ancise (p.20). Continuez votre chemin, sans changement de direction, jusqu'à redescendre et retrouver le GR® 6.
- 7** Arrivés au niveau du GR® 6, empruntez-le en tournant à gauche, et filez vers le nord (légèrement à l'est), en direction d'Eygalières. Vous traversez d'abord l'Arboretum de Badon (p.20), puis une zone agricole avec de nombreux mas, pour finalement arriver à Eygalières. Dirigez-vous à présent vers le vieux village (voir p.21), pour le parcourir et découvrir son patrimoine bâti, et un magnifique panorama.
- 8** Juste après la Maison des Consuls (au début de la Rue de la Vielle Église), lorsque vous avez Eygalières derrière vous, empruntez le Chemin des Patis (petite route) se trouvant sur votre droite. Marchez plein nord, toujours en suivant la route, sur 1,2 km.
- 9** Arrivés au bout du Chemin des Patis, une ferme se trouve sur votre droite, et le lavoir de Calafiguère en face (p.21), de l'autre côté de la route. Tournez à gauche pour emprunter le Chemin des Grands Jardins (route), puis tout de suite à droite sur un petit sentier passant à travers les arbres. Continuez tout droit jusqu'à la D 74A. Prenez à droite sur la route, puis de nouveau à droite sur le chemin d'entrée des Sentiers de l'Abondance – Mas des Bœufs.
- A** Vous êtes de retour aux Sentiers de l'Abondance.

1 Le lavoir de Sounègues

Bassin-lavoir communal de campagne, il est construit au début du XVIII^e siècle et alimenté par la source attenante du même nom, située de l'autre côté de la route, sous le figuier. Il a été couvert en 1862.



2 Le pont dit Romain

Le pont dit Romain ne date pas de l'Antiquité mais bien du Moyen-Âge. Sa dénomination reste encore aujourd'hui un mystère. Il a été construit sur le chemin des Poissonniers qui, lui, était déjà emprunté durant l'Antiquité, pour suppléer le gué qui traverse le gaudre de Romanin. Cette voie antique partait de la chapelle Notre-Dame-de-Piargues (ou Notre-Dame-de-Romanin) et rejoignait Mouriès en traversant la Vallongue.



3 Les ruines du Fort d'Ancise

Perché sur un piton rocheux, il fut édifié au XII^e siècle. Il s'agissait sans doute d'une tour de guet qui gardait le passage vers le sud.

4 L'Arboretum de Badon

Dans cette ancienne carrière a été plantée une soixantaine d'arbres et de nombreux arbustes représentant la garrigue des Alpilles. Parmi ces arbres, de nombreux amandiers reviennent peupler une région où ils étaient traditionnellement cultivés. Ce sont des élèves du lycée professionnel agricole de Saint-Rémy-de-Provence qui ont participé aux premières plantations en 2010. Il est possible de rejoindre les lieux en voiture, au départ d'Eygalières. Vous y trouverez une aire de jeux et des tables de pique-nique.



5 Eygalières

Avec son piton rocheux sur lequel se dresse une statue de la vierge et une tour surmontée d'une cloche, il s'agit d'un des plus beaux villages des Alpilles. En montant au vieux village, vous pourrez visiter le musée Maurice Pezet, qui se trouve dans l'ancienne chapelle des Pénitents. Toujours depuis les hauteurs, vous bénéficierez d'un superbe panorama sur la montagne de la Caume, les Alpilles et la vallée de la Durance. C'est également dans le cœur historique d'Eygalières que vous pourrez découvrir et parcourir les ruines de l'ancien château féodal et l'esplanade de son vieux donjon. À 1 km à l'est du village se trouve la chapelle Saint-Sixte d'Eygalières, qui peut être visitée.

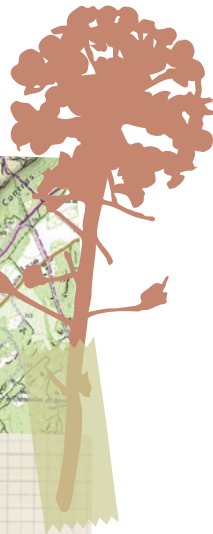


6 Le lavoir de Calafiguère

Il s'agit d'un autre bassin-lavoir communal datant lui aussi du début XVIII^e siècle. Il capte ses eaux dans la source proche portant le même nom et a été couvert la même année que le lavoir de Sounègues.



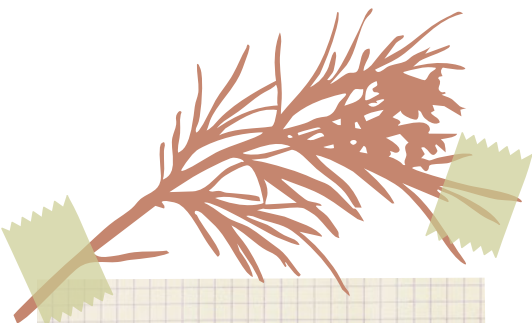
Eygalières - Aureille



Données issues du SCAN 1000® © IGN - 2026. Copie et reproduction interdite.

Un cheminement du nord au sud des Alpilles qui vous amène aux portes de la Méditerranée. Cap sur la Crau!

- D** Quittez les Sentiers de l'Abondance. Tournez d'abord à gauche sur la D74A, puis tout de suite à gauche sur le Chemin (goudronné) du Tourdre. Poursuivez tout droit jusqu'à l'intersection avec le Chemin des Grands Jardins (vous ne pouvez plus continuer tout droit), que vous empruntez sur votre gauche.
- 1** 130 m plus loin se trouve le lavoir de Calafiguère (voir p.21) sur votre gauche. Tournez à droite sur le chemin des Patits. Filez tout droit jusqu'à retrouver le vieux village d'Eygalières. Prolongez votre marche en direction du bourg.
- 2** À l'église, prenez à droite sur la Rue des Écoles. Avancez d'environ 230 m jusqu'au prochain croisement.
- 3** Prenez à gauche sur le Chemin de Mario Prassinos, que vous suivez jusqu'à croiser la route départementale (D24B - Route de Mourières).
- 4** Au croisement avec la départementale, traversez celle-ci et continuez en face sur le Camin Roumieu.
- 5** Vous arrivez assez vite au niveau d'un virage, avec une ferme de chaque côté. Empruntez ce dernier, puis poursuivez sur le chemin le plus à droite.
- 6** Après avoir parcouru un peu plus de 800 m, prenez à droite, vers le sud. Vous suivez le tracé du gazoduc (et restez en parallèle de la route) sur un bon kilomètre.
- 7** Arrivés au niveau d'un parking, traversez la D24 - D25, et avancez sur la D24 en direction de Mourières/Maussane.
- 8** 300 m plus loin, juste avant le virage, quittez la route et continuez tout droit sur la piste (GR®6) en face de vous. Vous progressez sur le GR®6 sur 4,5 km, soyez attentifs au balisage (voir p.30).
- 9** Vous parvenez aux abords d'Aureille. Une route débute sur votre gauche (chemin de Saint-Jean) et en face de vous se trouve une grande propriété, clôturée par un muret de pierre. Tournez à droite en suivant le balisage des GR®69 et 653A.
- 10** À la Fontaine Saint-Jean (signalée par un panneau explicatif du Parc Naturel Régional des Alpilles), quittez le GR® et partez à gauche.
- 11** Au bout du sentier, tournez à gauche, puis directement à droite sur la piste. Continuez toujours en direction du sud.
- 12** Après avoir traversé le Canal des Baux et la D24A, avancez tout droit, plein sud, en suivant le balisage bleu qui vous fait monter sur les rochers. Vous suivrez notamment, sur 200 m, un petit canal, avant que celui-ci n'oblique plein est.
- 13** Au croisement avec la D17, continuez tout droit sur le sentier. Bienvenue dans la plaine de la Crau! (voir p.25)
- 14** 1,3 km plus loin, au bout de la piste, tournez à gauche, puis empruntez le 3^e chemin sur votre droite.
- A** Le chemin débouche sur une route. Tournez à gauche et marchez sur 100 m, le Mas des Fiolles se trouve à droite.



HIBOU GRAND DUC

C'est le plus grand rapace nocturne d'Europe, avec une envergure pouvant atteindre 1m80. Il fréquente les falaises et les crêtes rocheuses des Alpilles, où il niche et chasse principalement la nuit. Vous aurez peut-être la chance d'entendre son chant (« hou-hou ») profond résonnant au crépuscule.

3 La plaine de la Crau

À l'est d'Arles, entre Alpilles et Méditerranée, s'étend la plaine de la Crau, sur l'ancien delta de la Durance, asséchée lorsque son lit a été dévié par des mouvements tectoniques il y a 18000 ans. C'est un territoire très varié, allant de la Crau irriguée à la Crau sèche, en passant par la Crau humide des marais. La biodiversité y est exceptionnelle.

Au nord, la Crau verte (ou Crau irriguée) se caractérise par une empreinte de l'Homme plus prononcée. Le canal d'irrigation d'Adam de Craponne, construit au XV^e siècle, a transformé les étendues arides en une oasis de verdure aujourd'hui constituée de prairies verdoyantes, de vergers et d'oliveraies, et de zones de maraîchage. La Crau est aussi réputée pour son fourrage (labellisé AOP), très recherché même à l'étranger. Le pastoralisme y est présent depuis l'Antiquité, et même depuis le Néolithique.

Photographies ci-contre : vue lointaine sur la plaine de la Crau, agneaux de Crau – mérinos d'Arles, roubine ou filiole, Crau humide – terre de maraîchage.

2 Le Castellans d'Aureille

Dominant le village d'Aureille, le Castellans est un ancien château médiéval édifié entre les XI^e et XII^e siècles, sur un éperon rocheux des Alpilles. Aujourd'hui en ruines, il est le témoin du rôle stratégique du site, autrefois chargé de surveiller et de protéger le territoire environnant.

2 Réservoir d'eau

Le massif des Alpilles est particulièrement exposé aux feux de forêts. C'est pour cette raison qu'il est parsemé de réserves d'eau, positionnées préventivement et mobilisables facilement par les pompiers, dans le cadre de la défense des forêts contre les incendies (D.F.C.I.). Lors des périodes à risque, le Massif peut être intégralement interdit d'accès à toutes et tous.

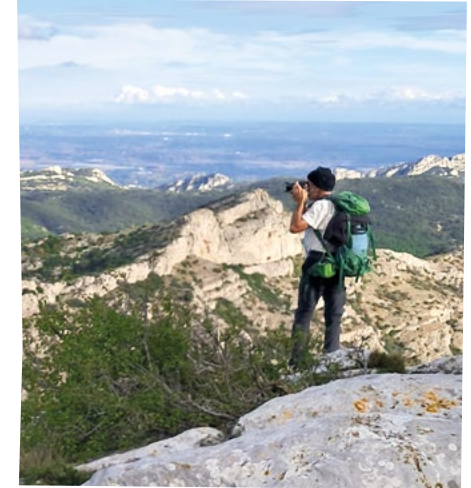


BOUCLE C Tour des Opies



Données issues du SCAN 100 © IGN - 2026. Copie et reproduction interdite.

Une vue à 360° depuis le sommet des Alpilles.



- D** À la sortie du Mas des Fiolles, prenez à gauche sur la route, puis tout de suite à gauche après le pont traversant le Canal de Craponne. Suivez cette route (D25B), d'abord en suivant le canal jusqu'au prochain pont, puis en remontant au nord en direction du village d'Aureille.
- 1** Vous traversez la D17 et continuez vers le village par l'Avenue de la Gare. Après le panneau STOP, tournez à droite sur le Chemin de Saint-Pierre et dirigez-vous vers le cimetière.
Si vous êtes véhiculés, le départ de la randonnée peut se faire à partir du cimetière. Vous gagnerez alors 7,5km aller-retour, entre le Mas des Fiolles et le cimetière d'Aureille.
- 2** À partir du cimetière, vous empruntez le GR®6 sur 3,7 km. Pensez à vérifier le balisage (voir p.30) à chaque intersection.
- 3** Peu de temps après avoir passé l'ancienne bergerie de la Romanière (voir p.28) – au bout de 550 m –, vous arrivez à une intersection. Quittez le GR® et tournez à gauche sur le chemin.
- 4** Au niveau de la patte-d'oie, suivez le chemin central, direction Les Glauges.
- 5** 1,8 km plus loin, se trouve une citerne d'eau sur votre droite. Empruntez le chemin se trouvant sur votre gauche.
- 6** Au bout de 300 m, un chemin sur votre droite vous permet d'aller découvrir les vestiges de la villa romaine de Saint-Pierre-de-Vence (aller-retour de 300 m, voir p.28). De retour sur le chemin de randonnée, poursuivez votre marche sur celui-ci, sur 2,3 km.

- 7** Arrivés au col, prenez le chemin de gauche pour vous rendre à la tour de guet des Opies, sur le sommet rocheux (voir p.29). Après avoir admiré le panorama, redescendez du point culminant pour retrouver le chemin que vous aviez quitté.
- 8** Tournez à gauche, afin de poursuivre sur ce chemin. Vous marchez sur 3 km, en suivant un vallon par trois fois victime des flammes (en 1988, 2003 et 2009).
- 9** Après avoir bien redescendu en altitude, vous rejoignez l'intersection avec le GR®6 suivi en début de randonnée (étape 2). Tournez à droite pour regagner le cimetière. Profitez-en pour visiter le petit village d'Aureille; vous pourrez admirer une exposition permanente de photos sur la biodiversité des Alpilles, dans le vieux bourg.
- 10** **Si vous rentrez à pied aux Fiolles,** repartez par la D25B empruntée à l'aller.

A Vous voici de retour au Mas des Fiolles.

1 Jean Moulin

Dans la nuit du 1^{er} au 2 janvier 1942, Jean Moulin, envoyé par le général De Gaulle pour coordonner la Résistance dans le sud de la France, a été parachuté sur la commune d'Aureille avec ses compagnons Raymond Fassin et Hervé Montjaret.

En 2020, les historiens ont mis à jour un document, issus des archives de la gendarmerie, indiquant précisément le point de chute de Jean Moulin et son équipe dans les marais d'Aureille, à quelques centaines de mètres du gîte des Fiolles, le long du canal. La commune d'Aureille s'est alors mobilisée pour poser cette stèle commémorative, en rappel de cet événement, et afin de rendre hommage au courage du résistant et à son engagement pour la liberté.



2 Bergerie de la Romanière

Trace du passé pas très loin d'Eyguières, la Romanière est l'une des plus anciennes bergeries des Alpilles, caractérisée par sa forme de tunnel.



3 Le site archéologique de Saint-Pierre-de-Vence

Le site était habité dès la fin de l'âge du fer, mais l'essentiel de son développement date de l'époque romaine. Une villa gallo-romaine y a d'ailleurs été mise à jour.



4 Les Opies

À presque 500 m d'altitude, les Opies constituent le point culminant des Alpilles.

D'ici le panorama est splendide: le regard porte à 360°, du Mont Ventoux jusqu'à la Méditerranée, en passant par la montagne du Luberon, l'étang de Berre et bien sûr l'ensemble des Alpilles de part et d'autre.

Au sommet, on découvre une tour. Construite pendant la Seconde Guerre mondiale, certainement, pour servir de poste d'observation militaire, la guérite a servi ensuite de vigie, abritant des guetteurs pour lutter contre les départs d'incendies. L'absence d'accès facile explique l'abandon de cette tour vigie au profit d'autres lieux et d'autres moyens.



ROLIER D'EUROPE

Oiseau coloré au plumage bleu et doux, ce migrateur revient chaque printemps sur les garrigues des Alpilles et prairies humides de la Crau, où il se nourrit de gros insectes et de petits vertébrés. Indicateur précieux de la biodiversité, il fait le bonheur des ornithologues.

ATTENTION AUX CONDITIONS D'ACCESSIBILITÉ AUX SOMMETS

L'accessibilité aux Alpilles dépend de la météorologie et de la sécheresse, et est soumise à réglementation du 1^{er} juin au 30 septembre. Pour vous informer sur ces restrictions, vous pouvez consulter la carte des accès aux massifs. Elle est actualisée chaque jour, à 18 heures pour le lendemain, et elle concerne 90 communes des Bouches-du-Rhône. Chaque massif y est indiqué, dont celui des Alpilles.

www.risque-prevention-incendie.fr/13



Se préparer avant la randonnée

Durées et difficultés

La durée de chaque trajet est donnée à titre indicatif et correspond à un temps de marche sans pause. Le niveau de difficulté indiqué (facile / moyen / sportif) relève aussi de notre estimation.

Conseils pour les marcheurs

- Pour bien vous repérer, munissez-vous des cartes IGN 1: 25000 «St-Martin-de-Crau – Les Baux-de-Provence – Les Alpilles»: Réf. 3043 OT et «St-Rémy-de-Provence – Tarscon – Chaîne des Alpilles», Réf. 3042 OT et équipez-vous d'une boussole pour bien orienter la carte.
- Vous pouvez également, en utilisant le QR code fourni dans ce livret, télécharger la trace gpx des différents itinéraires ou utiliser une application de randonnée afin de vous aider à vous guider.
- Consultez la météo agricole, une précision heure par heure.
- Prévoyez des vêtements et chaussures adaptés à la saison, de la nourriture et de l'eau.
- Prévenez au moins une personne du départ en randonnée.
- Soyez respectueux de l'environnement, restez sur les sentiers, ne prélevez pas d'espèces.
- Rapportez vos déchets.
- Si votre/vos chien(s) vous accompagne(nt), tenez-le(s) en laisse.

Visuels des balisages

Les balisages GR® et PR® sont la propriété intellectuelle de la Fédération Française de Randonnée Pédestre.

| TYPES DE BALISAGES | | | |
|--------------------|----|-------------|----|
| Types de sentiers | GR | GR verts | PR |
| Bonne direction | | | |
| Tourner à gauche | | | |
| Tourner à droite | | | |
| Mauvaise direction | | | |

Restez prudent et prévenant pendant la randonnée. Ce livret fournit des informations à titre indicatif et est destiné à vous aider dans la planification de votre découverte de ce territoire. Vos accueillants et associations Accueil Paysan ne pourront pas être tenus responsables en cas d'accident ou de désagrément quelconque survenu sur cet itinéraire.

Premiers secours

Garder son calme, alerter, agir.

Urgences **112**
Pompiers **18** ou **112**
Samu **15** ou **112**
Police & Gendarmerie **17**
Urgences SMS **114**

Animaux sauvages blessés ? Que faire ?

Contactez le refuge le plus proche

Centre Régional de Sauvegarde de la Faune Sauvage (84480 Buoux)
04 65 09 02 20 (10h-12h / 14h-16h, 7j/7)



Scannez ce QR code (ou cliquez dessus pour la version numérique) pour consulter les itinéraires sur une application de randonnée ou télécharger les traces gpx de ce parcours.



Cette action est cofinancée par le Fonds européen agricole pour le développement rural : l'Europe investit dans les zones rurales.



CRÉDITS PHOTOS

Laurent Duhamel (AP AURA, La Piarra, dans la Drôme), Caroline Francart (AP Région Sud, Les Fiolles), et Christian Le Mettais (Association des Amis d'Accueil Paysan).

REMERCIEMENTS

Merci à l'association des Amis d'Accueil Paysan, dont la contribution et l'investissement précieux permettent aux Randos Paysannes d'exister.
Merci à Mathilde Landré, qui a construit l'univers graphique des Randos Paysannes dans le cadre de son stage, et mis en page ce livret.

AUTEURS

Caroline Francart, Christian et Michèle Rioussat, Marie Falquet, et Laurent Duhamel, adhérent-es Accueil Paysan. Christian Le Mettais et Elisabeth Pardo, Amis d'Accueil Paysan. Mathilde Landré.

SOURCES

Françoise Arlot-Norlain, Aureille, Marguerittes: Equinoxes, collections Le Temps retrouvé, 1994.



Qui sommes-nous ?

Accueil Paysan est un réseau d'éducation populaire rassemblant des hommes et des femmes qui pratiquent l'accueil à la ferme et en milieu rural. Ensemble, ils s'engagent en faveur d'une agriculture paysanne et d'un tourisme durable, équitable et solidaire.

Les Amis d'Accueil Paysan

Les Amis participent aux tests des Randos Paysannes et accompagnent l'élaboration de documents d'information pour les accueillis via le site internet d'Accueil Paysan.

Accueil Paysan Région Sud



accueilpaysanregionsud@gmail.com

Retrouvez plus d'informations
sur www.accueil-paysan.com

eursParc



SUIVEZ-NOUS

